

T.C
MURATPAŐA KAYMAKAMLIĐI
ANTALYA BAROSU MESLEKİ VE TEKNİK ANADOLU LİSESİ MÜDÜRLÜĐÜ

2024-2028 STRATEJİK PLANI







İSTİKLAL MARŞI

*Korkma! Sönmez bu şafaklarda yüzen al sancak,
Sönmeden yurdumun üstünde tüten en son ocak.
O benim milletimin yıldızıdır, parlayacak;
O benimdir, o benim milletimindir ancak.*

*Çatma, kurban olayım, çehreni ey nazlı bilal!
Kahraman ırkıma bir gül; ne bu şiddet, bu celal?
Sana olmaz dökülen kanlarımız sonra helal...
Hakkıdır, Hakk'a tapan milletimin istiklal.*

*Ben ezelden beridir hür yaşadım, hür yaşarım,
Hangi çılgın bana zincir vuracakmış? Şaşarım.
Kükremiş sel gibiyim, bendimi çiğner, aşarım,
Yırtarım dağları, enginlere sığmam, taşarım.*

*Garbın afakını sarmışsa çelik zırhlı duvar,
Benim iman dolu göğsüm gibi serhaddim var.
Ulusun, korkma! Nasıl böyle bir imanı boğar,
"Medeniyet" dediğin tek dişi kalmış canavar?*

*Arkadaş! Yurduma alşakları uğratma sakın,
Siper et gövdeni, dursun bu hayâsızca akın.
Doğacaktır sana vadettiği günler Hakk'ın,
Kim bilir, belki yarın belki yarından da yakın.*

*Bastığın yerleri "toprak" diyerek geçme, tanı,
Düşün altındaki binlerce kefensiz yatanı.
Sen şehit oğlusun, incitme, yazıktır atanı,
Verme, dünyaları alsan da bu cennet vatanı.*

*Kim bu cennet vatanın uğruna olmaz ki feda?
Şüheda fışkıracak, toprağı sıksan şüheda.
Canı, cananı, bütün varımı alsın da Hüda,
Etmesin tek vatanımdan beni dünyada cüda.*

*Rubumun senden İlahi, şudur ancak emeli:
Değmesin mabedimin göğsüne namahrem eli.
Bu ezanlar, ki şehadetleri dinin temeli,
Ebedi, yurdumun üstünde benim inlemeli.*

*O zaman vedile bin secde eder, varsa taşım,
Her cerihamdan, İlahi, boşanıp kanlı yaşım,
Fışkırır rubumücerret gibi yerden naaşım,
O zaman yükselerek arşa değer belki başım.*

*Dalgalar sen de şafaklar gibi ey şanlı bilal!
Olsun artık dökülen kanlarımın hepsi helal.
Ebediyen sana yok, ırkıma yok izmihlal.
Hakkıdır, hür yaşamış bayrağımın hürriyet;
Hakkıdır, Hakk'a tapan milletimin istiklal.*

Mehmet Akif Ersoy



Ey Türk Gençliği!

Birinci vazifen, Türk istiklâlini,
Türk Cumhuriyetini, ilelebet,
muhafaza ve müdafaa etmektir.

Mevcudiyetinin ve istikbalinin yegâne temeli budur. Bu temel, senin, en kıymetli hazinendir. İstikbalde dahi, seni bu hazineden mahrum etmek isteyecek, dahilî ve haricî bedhahların olacaktır. Bir gün, İstiklâl ve Cumhuriyeti müdafaa mecburiyetine düşersen, vazifeye atılmak için, içinde bulunacağın vaziyetin imkân ve şerâitini düşünmeyeceksin! Bu imkân ve şerâit, çok nâmüsait bir mahiyette tezahür edebilir. İstiklâl ve Cumhuriyetine kastedecek düşmanlar, bütün dünyada emsali görülmemiş bir galibiyetin mümessili olabilirler. Cebren ve hile ile aziz vatanın, bütün kaleleri zaptedilmiş, bütün tersanelerine girilmiş, bütün orduları dağıtılmış ve memleketin her köşesi bilfiil işgal edilmiş olabilir. Bütün bu şerâitten daha elîm ve daha vahim olmak üzere, memleketin dahilinde, iktidara sahip olanlar gaflet ve dalâlet ve hattâ hıyanet içinde bulunabilirler. Hattâ bu iktidar sahipleri şahsî menfaatlerini, müstevlilerin siyasi emelleriyle tevhit edebilirler.

Millet, fakr ü zaruret içinde harap ve bîtap düşmüş olabilir.

Ey Türk istikbalinin evlâdı! İşte, bu ahval ve şerâit içinde dahi, vazifen; Türk İstiklâl ve Cumhuriyetini kurtarmaktır! Muhtaç olduğun kudret, damarlarındaki asil kanda mevcuttur!

Mustafa Kemal Atatürk
20 Ekim 1927



Okul/Kurum Bilgileri:

İli: ANTALYA		İlçesi: MURATPAŞA	
Adres:	Çaybaşı Mahallesi 1359. Sokak No:7	Coğrafi Konum (link)	https://goo.gl/ZWzNXE
Telefon Numarası:	0242 321 15 18	Faks Numarası:	0242 321 72 88
e- Posta Adresi:	969523@meb.k12.tr	Web sayfası adresi:	antalyabarosukml.meb.k12.tr
Kurum Kodu:	969523	Öğretim Şekli:	Tam Gün (Tam Gün/İkili Eğitim)

SUNUŞ



Eđitimde; kendine yetebilen, kendisiyle barışık, özgüveni yüksek, girişimci, mesleğinde yetkin, yüksek genel kültür sahibi, milli ve manevi değerlere sahip, evrensel etik değerlere saygılı, sağlıklı ve mutlu insanların yaşadığı bir toplum inşa etme amacındayız. Gelişen ve deđişen gereksinimler tüm dünyada olduđu gibi ülkemizde de bu kazanımlara sahip olmamızı teşvik ve zorlayıcı olma noktasındadır.

Belirlediğimiz hedeflere ulaşmamızda bize yol haritası olacak, ışık tutacak olan bu plan, bakanlığımızın üst politikalarına uyumlu, 2024-2028 stratejik hedeflerine bađlı Mesleki eğitimde istihdam odaklı, katılımcı, şeffaf ve objektif bir bakış açısıyla hazırlanmıştır.

Okulumuza ait 2024-2028 stratejik plânın hazırlanmasında her türlü özveriyi gösteren ve sürecin tamamlanmasına katkıda bulunan yöneticilerimize, stratejik planlama ekiplerimize, rehberlik servisimize, tüm personelimize, işletmelerimize, öğrencilerimize ve velilerimize teşekkür ediyorum, başarılar diliyorum.

Hasan ÇAKMAK
OKUL MÜDÜRÜ

İÇİNDEKİLER

Okul Müdürü Sunuşu	6
İçindekiler	7
Tablolar	8
Kısaltmalar	9

STRATEJİK PLAN HAZIRLIK SÜRECİ

Giriş ve Stratejik Plan Hazırlık Süreci	12
Okul Stratejik Planlama Ekibi	12

DURUM ANALİZİ

Kurumsal Tarihçe	14
Uygulanmakta Olan (2015-2019) Stratejik Planın Değerlendirmesi	15
Mevzuat Analizi	16
Üst Politika Belgeleri Analizi	17
Faaliyet Alanları	18
Paydaş Analizi	19
Kurum Kültürü Analiz	22
Teşkilat Yapısı	25
İnsan Kaynakları Yetkinlik Analizi	25
Teknolojik Kaynaklar	29
Mali Kaynak Analizi	30
PESTLE Analizi	35
GZFT Analizi	36
Tespit ve İhtiyaçların Belirlenmesi	39

GELECEĞE YÖNELİM

Misyon, Vizyon ve Temel Değerler	41
Amaç ve Hedeflere İlişkin Mimari	42
Amaç, Hedef, Strateji Gösterge Kartları	43
Maliyetlendirme	55
İzleme ve Değerlendirme	57

TABLolar

Tablo 1	Antalya Barosu Mesleki ve Teknik Anadolu Lisesi Stratejik Planlama Ekibi	12	Tablo 25	Okulumuz kayıtlarında bulunan öğrenci sayıları	31
Tablo 2	Yasal Yükümlülükler ve Mevzuat Analizi	16	Tablo 26	Okulumuz kayıtlarında bulunan Kaynaştırma öğrenci sayıları	31
Tablo 3	Üst Politika Belgeleri Analizi	17	Tablo 27	Okulumuzda açılan öğrenci kursları	31
Tablo 4	Faaliyet Alanlar/Ürün ve Hizmetler Tablosu	18	Tablo 28	Okulumuzun Akademik Başarısı	32
Tablo 5	Öğrenci Anket Sonuçları	19	Tablo 29	Okulumuzda Sosyal ve Kültürel Faaliyetler	32
Tablo 6	Öğretmen Anket Sonuçları	20	Tablo 30	Okulumuz Öğrenci Devam Durumu	32
Tablo 7	Veli Anket Sonuçları	21	Tablo 31	Okulumuz Öğrenci Sosyal kulüp Durumu	33
Tablo 8	Antalya Barosu Mesleki ve Teknik Anadolu Lisesi Müdürlüğü İnsan Kaynakları Dağılımı	22	Tablo 32	Okulumuz Personel Devam Durumu	33
Tablo 9	Akademik Başarı verileri	23	Tablo 33	Okulumuz Rehberlik Hizmetleri Durumu	33
Tablo 10	Sosyal-kültürel-bilimsel ve sportif başarı verileri	23	Tablo 34	Okulumuz Ulaşım Durumu	33
Tablo 11	Öğrenme Stilleri Envanteri	23	Tablo 35	Okulumuz Fiziki Durumu	34
Tablo 12	İnsan Kaynakları-1	23	Tablo 36	Okul Isınma Durumu	34
Tablo 13	Öğrenme ortamı verileri	24	Tablo 37	Okul Sivil Savunma Durumu	34
Tablo 14	İnsan Kaynakları-2	25	Tablo 38	Okulun İş birliği İçindeki Kurum sayısı	34
Tablo 15	Çalışanların Görev Dağılımı	27	Tablo 39	PESTLE Analiz Tablosu	35
Tablo 16	İdari Personelin Hizmet Süresine İlişkin Bilgiler	27	Tablo 40	GZFT Listesi	38
Tablo 17	Öğretmenlerin Hizmet Süreleri (Yıl İtibarıyla)	28	Tablo 41	GZFT Stratejileri	39
Tablo 18	Kurumdaki Mevcut Hizmetli/ Memur Sayısı	28	Tablo 42	Tespit ve İhtiyaçları Belirlenmesi	39
Tablo 19	Okul/kurum Rehberlik Hizmetleri	28	Tablo 43	Amaç, Hedef, Gösterge ve Stratejilere İlişkin Kart Şablonu	43
Tablo 20	Teknolojik Araç-Gereç Durumu	29			
Tablo 21	Fiziki Mekan	29			
Tablo 22	Kaynak Tablosu	30			
Tablo 23	Harcama Kalemler	30			
Tablo 24	Gelir-Gider Tablosu	30			

Kısaltmalar

AB	Avrupa Birliđi
ABİDE	Akademik Becerilerin İzlenmesi ve Deđerlendirilmesi
AP	Alt Program
BT	Biliřim Teknolojileri
CK	Cumhurbaşkanlıđı Kararnamesi
D-AOBM	Diller için Avrupa Ortak Bařvuru Metni
DYK	Destekleme ve Yetiřtirme Kursları
DYS	Doküman Yönetim Sistemi
EBA	Eđitim Biliřim Ađı
ETKİM	Eđitim Teknolojileri Kuluçka ve İnovasyon Merkezi
FATİH	Fırsatları Artırma ve Teknolojiyi İyileřtirme Hareketi
GZFT	Güçlü Yönler, Zayıf Yönler, Fırsatlar ve Tehditler Analizi
HEMBA	Halk Eđitimi Merkezleri Biliřim Ađı
HTS	Hukuk Takip Sistemi
IPA	Instrument for Pre-Accession Assistance (Katılım Öncesi Mali Yardım Aracı)
ISCED	Uluslararası Standart Eđitim Sınıflandırması
İKS	Kurum Standartları Modülü
İYEP	İlkokullarda Yetiřtirme Programı
MEB	Millî Eđitim Bakanlıđı
MEBBİS	Millî Eđitim Bakanlıđı Biliřim Sistemleri
MEBİM	Millî Eđitim Bakanlıđı İletişim Merkezi
MEİS	Millî Eđitim İstatistik Modülü
MTSK	Motorlu Tařıtlar Sürücü Kursları
OECD	Organisation for Economic Co-operation and Development (İktisadi İşbirliđi ve Kalkınma Teřkilatı)
OSB	Organize Sanayi Bölgesi
ÖBA	Öđretmen Biliřim Ađı
PESTLE	Politik, Ekonomik, Sosyolojik, Teknolojik, Yasal ve Ekolojik Analiz
PG	Performans Göstergesi
PIRLS	Progress in International Reading Literacy Study
PISA	Programme for International Student Assessment (Uluslararası Öğrenci Deđerlendirme Programı)
RAM	Rehberlik Arařtırma Merkezi
STK	Sivil Toplum Kuruluđu
TDBS	Türkçe Dil Beceri Sınavı
TEFBİS	Türkiye’de Eđitimin Finansmanı ve Eđitim Harcamaları Bilgi Yönetim Sistemi

BÖLÜM 1

GİRİŞ VE STRATEJİK PLANIN HAZIRLIK SÜRECİ



Giriş ve Stratejik Plan Hazırlık Süreci

Antalya Barosu Mesleki ve Teknik Anadolu Lisesi Müdürlüğü Stratejik Plan çalışmalarında stratejik planda yasal dayanak olarak benimsenen 5018 sayılı kamu mali yönetimi ve kontrol kanunu, kalkınma bakanlığının hazırlamış olduğu Kamu İdareleri İçin Stratejik Planlama Kılavuzunun 3.1 sürümü, stratejik plan hazırlama yönetmeliği, MEB 2024-2028 Stratejik Plan Hazırlama Programı ve 2022/21 sayılı Genelge esas alınmıştır. Tüm mevzuatlar müdürlüğümüz stratejik plan hazırlama koordinasyon ekibi tarafından analiz edilerek çalışmaların yasal çerçevesi çizilmiştir.

Antalya Barosu Mesleki ve Teknik Anadolu Lisesi Müdürlüğümüz stratejik plan koordinasyon ekibi tarafından ilk adım olarak planın sahiplenmesi hedef alınmış olup, 2019-2023 stratejik plan hazırlık çalışmalarında edinilen tecrübeler ışığında çalışmalara başlanmıştır. Müdürlüğümüze ait tüm birimlerin etkin katılımı amaçlandığından her bölümümüzden şeflerin katılımı ile stratejik plan ekibi, ayrıca müdürlüğümüz yöneticilerinin katılımı ile stratejik plan üst kurulumuz oluşturulmuştur.

Antalya Barosu Mesleki ve Teknik Anadolu Lisesi Müdürlüğü Stratejik Planlama Koordinasyon Ekibi üyelerinin okul stratejik planlama çalışmalarının koordinasyonunu en iyi şekilde yürüyebilmeleri, görüş ve önerilerini almak üzere okul müdürü Hasan ÇAKMAK başkanlığında 25.04.2024 tarihinde bir toplantı düzenlenmiş yapılacak işlemler takvime bağlanmıştır.

Tüm okulumuz stratejik plan üst kurulu ve stratejik plan ekibi oluşturulması sağlanmıştır. Okul/kurum ekiplerine eğitim verilerek mevcut durum analizi çalışmalarına başlanmıştır.

1.1. Strateji Geliştirme Kurulu ve Stratejik Plan Ekibi

Strateji Geliştirme Kurulu: Okul müdürünün başkanlığında, bir okul müdür yardımcısı, bir öğretmen ve okul/aile birliği başkanı ile bir yönetim kurulu üyesi olmak üzere 5 kişiden oluşan üst kurul kurulur.

Stratejik Plan Ekibi: Okul müdürü tarafından görevlendirilen ve üst kurul üyesi olmayan müdür yardımcısı başkanlığında, belirlenen öğretmenler ve gönüllü velilerden oluşur.

Tablo 1. Strateji Geliştirme Kurulu ve Stratejik Plan Ekibi Tablosu

Strateji Geliştirme Kurulu Bilgileri		Stratejik Plan Ekibi Bilgileri	
Adı Soyadı	Ünvanı	Adı Soyadı	Ünvanı
Hasan ÇAKMAK	Okul Müdürü	Gültekin ÖZÇELİK	Müdür Yardımcısı
Muhammet KARACA	Müdür Başyardımcısı	Sevil ÇELİK	Rehber Öğretmen
Ayşe TEKİN	Rehber Öğretmen	Yalçın İŞLER	Öğretmen
Hicran SOYUBELLİ	Okul Aile Birliği Başkanı	Mehmet ŞAHİN	Öğretmen
Meral KARAKUŞ	Okul Aile Birliği Üyesi	Fatma Nur ŞENCANLI	Öğretmen
		Gökçe DOĞRUYOL	Öğretmen

1.2. Planlama Süreci:

2024-2028 dönemi stratejik plan hazırlanma süreci Strateji Geliştirme Kurulu ve Stratejik Plan Ekibinin oluşturulması ile başlamıştır. Okulumuzun önceki stratejik planı incelenmiş daha sonra Muratpaşa İlçe Milli Eğitim Müdürlüğü 2024-2028 Stratejik Planı incelenmiş, çalışma takvimi oluşturulmuş ve ekip tarafından oluşturulan çalışma takvimi kapsamında ilk aşamada durum analizi çalışmaları yapılmış ve durum analizi aşamasında, paydaşlarımızın plan sürecine aktif katılımını sağlamak üzere paydaş anketi, toplantı ve görüşmeler yapılmıştır. Durum analizinin ardından geleceğe yönelim bölümüne geçilerek okulumuzun/kurumumuzun amaç, hedef, gösterge ve stratejileri belirlenmiştir.

BÖLÜM 2

DURUM ANALİZİ



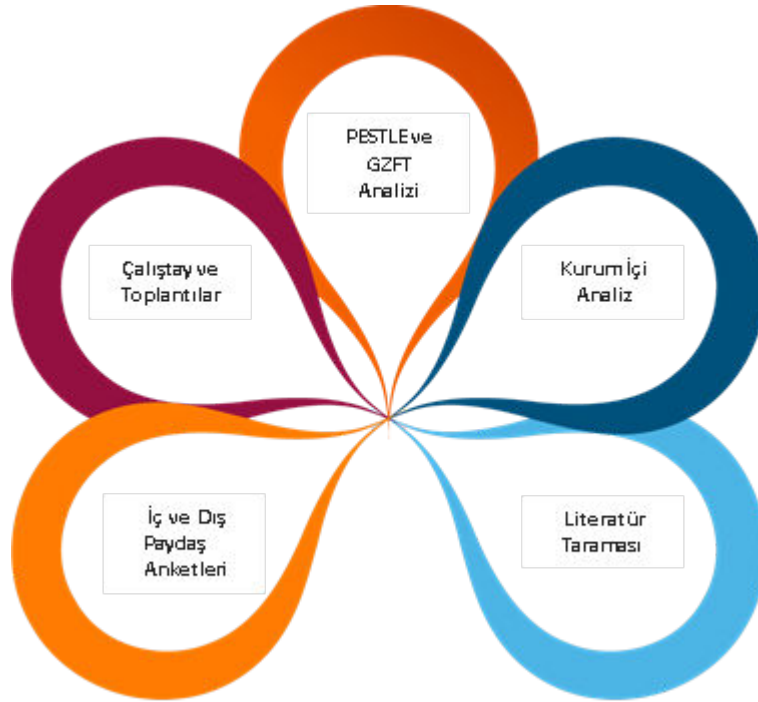
2.1. Kurumsal Tarihçe

Okulumuz Antalya İli Muratpaşa İlçesi Çaybaşı Mahallesi 1359. Sokakta yer almaktadır. 10/09/2001 tarihinde İl Müdürlüğü tarafından Antalya Barosunun da katkılarıyla Antalya Barosu Anadolu Meslek Lisesi ve Meslek Lisesi olarak eğitim öğretime başlamıştır. Bu tarih itibarıyla aynı binada eğitim vermektedir. 2008 yılında Antalya Barosu Kız Teknik ve Meslek Lisesi Okulu adını alan okulumuz, 2014'ten itibaren Antalya Barosu Mesleki ve Teknik Anadolu Lisesi adını almıştır. 2020-2021 Eğitim öğretim yılında Bahaeddin Güney Mesleki ve Teknik Anadolu Lisesi öğretmen ve öğrencileri ile birleştirilerek eğitim öğretim hayatına devam etmiştir.

2023 - 2024 Eğitim Öğretim Yılı sürecinde okulumuz 24 derslik ve 4 uygulama ana sınıfı olmak üzere 85 Öğretmen ve 876 öğrenciyle eğitim öğretime devam etmektedir. Okulumuzda çocuk gelişimi ve eğitimi, büro yönetimi ve yönetici asistanlığı, grafik ve fotoğrafçılık ve adalet alanları ayrıca çocuk gelişimi ve eğitimi alanında her sınıf seviyesinde birer adet olmak üzere teknik sınıflar yer almaktadır.

Çocuk gelişimi ve eğitimi alanında erken çocukluk ve özel eğitim dalları büro yönetimi alanında hukuk sekreterliği dalı grafik ve fotoğraf alanında ise grafik dalı mevcuttur. Açık öğretim programında çocuk gelişimi ve eğitimi alanında erken çocukluk dalı eğitimi verilmekte olup okulumuza ait 120 öğrenci kontenjanlı uygulama ana sınıfımızda bulunmaktadır.

Tüm alanlarımızın 12. sınıfları açık öğretim programı da dahil olmak üzere "işletmelerde beceri eğitimi dersi" kapsamında alanlara uygun işletmelerde staj programlarına devam etmektedir. Kurumsal tarihçe bölümünde;



1.1. Uygulanmakta Olan Stratejik Planın Deęerlendirilmesi

Tüm öęrencilerin eęitim öęretime katılım saęlaması amacıyla devamsızlıkları düzenli olarak takip edilmekte devamsızlık yapan öęrencilerin velileriyle irtibat halinde bulunmakta gerekli bilgilendirmeler (mesaj, devamsızlık mektubu gibi) yapılmaktadır. Sonrasında öęrencilerin devamsızlık nedenleri sınıf rehber öęretmenleri ve rehber öęretmenler ile iş birlięi içerisinde incelenmekte ve gerekli çalışmalar yapılmaktadır.

Öęrencilerin okula aidiyet duygusu saęlamaları amacıyla ilim sanat kültür spor alanlarına yönlendirilmesi teşvik edilmekte ve en az bunlardan bir faaliyette aktif rol alması için çalışılmaktadır. Üniversiteye yerleşme oranlarının artırılması konusunda verimli ders çalışma yöntemleri gibi seminerler verilmekte üniversite gezileriyle motivasyonlarının artırılmasına çalışılmaktadır. Bu gerekçeyle başta 12. sınıflara yönelik olmak üzere deneme sınavları yapılmakta.

12. Sınıfların işletmelere yerleşme oranlarında hedeflere tam anlamıyla ulaşılmakta ve işletmelere devam oranları yeterli seviyeye ulaşmaktadır. Ayrıca işletmelerin memnuniyetin artırılması hususunda da okul olarak işletmelerle işbirlięi saęlanmaktadır.

Eęitimde yenilikçi yaklaşımlar kullanılarak öęretmenlerin hizmet içi eęitim yüksek lisans vs. konusunda gerekli bilgilendirmeler yapılmakta ve öęretmenlerin eęitime katılımı teşvik edilmektedir. Ayrıca AB projelerine katılım için çalışma ve destekleme yapılmaktadır.

Akıllı tahta ve EBA kullanımı artırılmış düzenli olarak kontrollerin ve bakımın yapılması saęlanmıştır. Bunun yanında okul web sitesi güncel tutulmakta velilerimizin/öęrencilerimizin buradan bilgilendirilmesi saęlanmıştır. Atölyelerin eksikleri tespit edilmiş 2023-2024 Eęitim Öęretim yılı başında onarım bakım çalışması yapılmıştır.

1.2. Yasal Yükümlülükler ve Mevzuat Analizi

Mevzuat analizi başlığı altında Milli Eğitim Müdürlüğüne ilişkin mevzuat incelenmiştir. İncelenen mevzuat çerçevesinde, Müdürlüğümüz faaliyet alanı kapsamında olan ve önemimizdeki 5 yıllık sürede ulaşılması öngörülen amaç ve hedeflere dayanak oluşturan mevzuat hükümlerine durum analizi raporunda ayrıntılı olarak yer verilmiştir.

Tablo 2 .Yasal Yükümlülükler ve Mevzuat Analiz Tablosu

Yasal Yükümlülük	Dayanak	Tespitler	İhtiyaçlar
<ul style="list-style-type: none">Resmi kurum ve kuruluşlar, sivil toplum kuruluşları ve özel sektörle mevzuat hükümlerine aykırı olmamak ve faaliyet alanlarını kapsamaması koşuluyla protokoller ve diğer iş birliği çalışmalarını yürütmekOkulumuz "Dayanak" başlığı altında sıralanan Kanun, Kanun Hükmünde Kararname, Tüzük, Genelge ve Yönetmeliklerdeki ilgili hükümleri yerine getirmek"Eğitim-öğretim hizmetleri, insan kaynaklarının gelişimi, halkla ilişkiler, stratejik plan hazırlama, stratejik plan izleme- değerlendirme süreci iş ve işlemleri" faaliyetlerini yürütmek.Ortaöğretim öğrencilerinin okula kayıt, sınıf geçme, devam-devamsızlık, sosyal sorumluluk çalışmaları vb. İş ve işlemleri	<ul style="list-style-type: none">T.C. Anayasası1739 Sayılı Millî Eğitim Temel Kanunu652 Sayılı MEB Teşkilat ve Görevleri Hakkındaki Kanun Hükmünde Kararname222 Sayılı Millî Eğitim Temel Kanunu (Kabul No: 5.1.1961, RG: 12.01.1961 / 10705-Son Ek ve Değişiklikler: Kanun No: 12.11.2003/ 5002, RG: 21.11.2003657 Sayılı Devlet Memurları Kanunu5442 Sayılı İl İdaresi Kanunu3308 Sayılı Mesleki Eğitim Kanunu439 Sayılı Ek Ders Kanunu4306 Sayılı Zorunlu İlköğretim ve Eğitim Kanunu5018 sayılı Kamu Mali Yönetimi ve Kontrol KanunuMEB Personel Mevzuat BülteniTaşıma Yoluyla Eğitime Erişim YönetmeliğiMEB Millî Eğitim Müdürlükleri Yönetmeliği (22175 Sayılı RG Yayınlanan)Millî Eğitim Bakanlığı Rehberlik ve Psikolojik Danışma Hizmetleri Yönetmeliği26 Şubat 2018 tarihinde yayımlanan Kamu İdarelerinde Stratejik Planlamaya İlişkin Usul ve Esaslar Hakkındaki YönetmelikOkul Öncesi Eğitim ve İlköğretim Kurumları YönetmeliğiSosyal Etkinlikler YönetmeliğiMEB Eğitim Kurulları ve Zümreleri Yönergesi	<ul style="list-style-type: none">Müdürlüğümüzün hizmetlerini mevzuattaki hükümlere uygun olarak yürütmektedir.Diğer kurumlarla işbirliği gerektiren çalışmalarda gerek tabi olduğumuz mevzuat gerekse diğer kurumların mevzuatları arasında uyumsuzluk ortaya çıkabilmektedir.Tabi olduğumuz mevzuatın kapsamı, Müdürlüğümüzün yetkilerini çeşitlendirme ile birlikte sınırlamaktadır.Kurumsal kültürümüz, mevzuatta sık yaşanan değişikliklere hazırlıklı olmasına rağmen öğrenci ve velilerimizden oluşan paydaşlarımız, yeni ve farklı çalışmalara uyuma direnç göstermektedir.Mevzuat itibariyle öğrenci velilerinin eğitim faaliyetlerine müdahale alanını sınırlandıran herhangi bir mekanizma bulunmamaktadır.	<ul style="list-style-type: none">Diğer kurumlarla iş birliğinde, yetki alanının genişletilmesiMevzuat itibariyle Okul Müdürlerinin yetkilerinin artırılmasıEğitim uygulamaları konusunda ulusal düzeyde tanıtım çalışmaları yaparak öğrenci ve velilerinin bilgilendirilmesiMevzuatta ihtiyaç duyulan değişikliklerde "yenileme" çalışmaları yerine "güncelleme" çalışmalarına yer verilmesiÖğrenci velilerinin eğitim faaliyetlerine müdahale alanlarının sınırlandırılması için yasal tedbirlerin alınmasıMevzuatın, çalışanların kendilerini güvende hissedebileceği şekilde yeniden düzenlenmesi

1.3. Üst Politika Belgeleri Analizi

Müdürlüğümüzün görev ve sorumluluk yükleyen politika ve tedbirlerin tespit edilmesi için eğitimle ilgili üst politika belgeleri ayrıntılı olarak incelenmiştir. Üst politika belgeleri; temel üst politika belgeleri ile sektörel ve tematik strateji belgeleri olarak iki bölümde ele alınmıştır. Analiz edilen belgelerden Müdürlüğümüzün 2024-2028 Stratejik Planı'nın stratejik amaç, hedef, performans göstergeleri ve stratejilerinin hazırlanması aşamasında yararlanılmıştır. Analiz edilen belgeler ve buna ilişkin üst politika belgelerinde Müdürlüğümüze verilen görevler Tablo 1'de yer almaktadır.

Üst politika belgeleri ile stratejik plan ilişkisinin kurulması amacıyla üst politika belgeleri analiz tablosu oluşturulmuştur.

Tablo 3. Üst Politika Belgeleri Analizi Tablosu

Üst Politika Belgesi	İlgili Bölüm/Referans	Verilen Görev/İhtiyaçlar
5018 sayılı Kamu Mali Yönetimi ve Kontrol Kanunu	• 9. Madde, • 41. Madde	Kurum Faaliyetlerinde bütçenin etkin ve verimli kullanımı Stratejik Plan Hazırlama İzleme ve Değerlendirme Çalışmaları
30344 sayılı Kamu İdarelerinde Stratejik Plan Hazırlamaya İlişkin Usul ve Esaslar Hakkında Yönetmelik (26 Şubat 2018)	Tümü	5 yıllık hedefleri içeren Stratejik Plan hazırlanması
2019-2021 Orta Vadeli Program	Tümü	Bütçe çalışmaları
MEB 11. Kalkınma Plan Politika Önerileri	Önerilen politikalar	Hedef ve stratejilerin belirlenmesi
MEB Kalite Çerçevesi	Tümü	Bütçe çalışmaları
2017-2023 Öğretmen Strateji Belgesi	Tümü	Hedef ve stratejilerin belirlenmesi
OECD 2018 Raporu	Türkiye verileri	Stratejilerin belirlenmesi
2017-2018 MEB İstatistikleri	Örgün Eğitim İstatistikleri	Hedef ve göstergelerin belirlenmesi
Kamu İdareleri İçin Stratejik Plan Hazırlama Kılavuzu (26 Şubat 2018)	Tümü	5 yıllık hedefleri içeren Stratejik Plan hazırlanması
2018/16 sayılı Genelge, 2019-2023 Stratejik Plan Hazırlık Çalışmaları (18 Eylül 2018)	Tümü	2019-2023 Stratejik Planının hazırlanması
MEB 2019-2023 Stratejik Plan Hazırlık Programı (18 Eylül 2018)	Tümü	2019-2023 Stratejik Planı Hazırlama Takvimi
MEB 2019-2023 Stratejik Planı	Tümü	MEB Politikaları Konusunda Taşra Teşkilatına Rehberlik
Kamu İdarelerince Hazırlanacak Performans Programları Hakkında Yönetmelik	Tümü	5 yıllık kurumsal hedeflerin her bir mali yıl için ifade edilmesi
Kamu İdarelerince Hazırlanacak Faaliyet Raporu Hakkında Yönetmelik	Tümü	Her bir mali yıl için belirlenen hedeflerin gerçekleşme durumlarının tespiti, raporlanması
Antalya İl Milli Eğitim Müdürlüğü 2019- 2023 Stratejik Planı	Tümü	Amaç, hedef, gösterge ve stratejilerin belirlenmesi
Muratpaşa İlçe Milli Eğitim Müdürlüğü 2019- 2023 Stratejik Planı	Tümü	Amaç, hedef, gösterge ve stratejilerin belirlenmesi

1.4. Faaliyet Alanları ile Ürün/Hizmetlerin Belirlenmesi

Mevzuat analizi çıktıları dolayısıyla görev ve sorumluluklar dikkate alınarak okul/kurumun sunduğu temel ürün ve hizmetler belirlenir. Belirlenen ürün ve hizmetler Tablo 3'te belirtildiği gibi belirli faaliyet alanları altında toplulaştırılır. Faaliyet alanları ile ürün ve hizmetlerin belirlenmesi amaç, hedef ve stratejilerin oluşturulması aşamasında yönlendirici olacaktır.

Tablo 4. Faaliyet Alanlar/Ürün ve Hizmetler Tablosu

Faaliyet Alanı	Ürün/Hizmetler
Öğretim-eğitim faaliyetleri	Öğrenci İşleri Kayıt-nakil işlemleri Devam-devamsızlık Sınıf geçme,Sınav hizmetleri
Rehberlik faaliyetleri	Öğrencilere rehberlik yapmak Velilere rehberlik etmek Rehberlik faaliyetlerini yürütmek
Sosyal faaliyetler	Sosyal Etkinlik yıllık planı yapmak Belirli gün ve hafta kutlama ve anma günlerini düzenlemek Okul içi ve dışı etkinlikleri düzenlemek
Sportif faaliyetler	Okul takımlarının hazırlanması Okul içi ve dışı düzenlenen sportif faaliyetlere katılmak
Kültürel ve sanatsal faaliyetler	Okul içi yapılacak kültürel ve sanatsal faaliyetler, Sosyal Etkinlik Planında yer vermek ve belirlenen takvime uymak. Ulusal ve uluslararası yarışma, konferans, seminer ve diğer faaliyetlere imkanlar elverdiği sürece katılım sağlamak.
İnsan kaynakları faaliyetleri (mesleki gelişim faaliyetleri, personel etkinlikleri...)	İş Sağlığı ve güvenliği eğitimleri Teknik geziler Kariyer günleri Üniversite gezileri Mesleki alanda yeterliliği bulunan iş sahiplerini okula davet etmek.
Okul aile birliği faaliyetleri	Okul – Aile birliği toplantılarını düzenli yapmak
Öğrencilere yönelik faaliyetler	Sosyal- Kültürel- Sportif tüm faaliyetlere katılımlarını sağlamak. Mesleki alanda Hayat Boyu Öğrenme kapsamında istedikleri ve ihtiyaç duydukları kursları açmak DYK kurslarını açmak, katılım ve devamlarını sağlamak.
Ölçme değerlendirme faaliyetleri	Belirlenen takvim çerçevesinde ortak sınavları düzenlemek. Dönemsel yeterlilik testleri yapmak. Akademik başarıyı artırıcı çalışmalar kapsamında dönemlik deneme sınavları yapmak.
Öğrenme ortamlarına yönelik faaliyetler	Ders ve atölye ortamlarını her türlü teknolojik gelişmeler dayalı olarak malzeme ve donanımlarını karşılamak. Ders ortamlarını hijyen ve iş sağlığı güvenliği kurallarına uygun hale getirmek.
Ders dışı faaliyetler	Yarışmalar, Sergiler, Doğa ve Kültür Gezileri

1.5. Paydaş Analizi

Kurumumuzun temel paydaşları öğrenci, veli ve öğretmen olmakla birlikte eğitimin dışsal etkisi nedeniyle okul çevresinde etkileşim içinde olunan geniş bir paydaş kitlesi bulunmaktadır. Geniş kitlelere ulaşabilmek amacıyla hazırlanan “Öğrenci, Veli, Çalışan Anketleri” sürece uygun olarak uygulanmıştır. Anketlerde amaca yönelik olarak okulumuza ilişkin algı, önem ve öncelik verilmesi gereken alanlar ile iç paydaşlarda kurum içi faktörlere, dış paydaşlarda ise talep ettikleri bilgiye ulaşım durumunu belirleyen özel sorulara ve memnuniyet derecelerini belirlemeye yönelik sorulara yer verilmiştir. Söz konusu anketler okulumuz resmi internet sayfasında yayınlanarak elektronik ortamda tüm paydaşlarımıza uygulanmıştır. Anket uygulamasının yanı sıra gerçekleştirilen toplantılarla paydaşların görüş ve önerileri alınarak raporlanmıştır. Paydaşlarımızın görüşleri anket, toplantı, dilek ve istek kutuları, elektronik ortamda iletilen önerilerde dâhil olmak üzere çeşitli yöntemlerle sürekli olarak alınmaktadır.

Paydaş analizi sürecinde anket uygulaması sonuçlarına göre elde edilen görüş ve öneriler, sorun alanları, kurum içi ve çevre analizleri, GZFT analizi ile stratejik planımıza yansıtılmıştır.

Paydaş anketlerine ilişkin ortaya çıkan temel sonuçlara alttaki tablolarda yer verilmiştir.

İç Paydaşlar	Dış Paydaşlar	
Öğretmenler ve Diğer Çalışanlar	Millî Eğitim Bakanlığı	Gençlik ve Spor Müdürlüğü
Öğrenciler	Valilik	Sağlık Müdürlüğü
Okul Aile Birliği	Kaymakamlık	Kültür Müdürlüğü
	İl Millî Eğitim Müdürlüğü	Hayırseverler
	İlçe Millî Eğitim Müdürlüğü	Sivil Toplum Örgütleri
	Okullar ve Bağlı Kurumlar	Medya
	Üniversite	İşveren Kuruluşlar
	Özel İdare	Muhtarlıklar
	Belediyeler	Turizm Uygulama Otelleri
	Güvenlik Güçleri (Emniyet, Jandarma)	Sanayi ve Ticaret Odaları
	Bayındırlık ve İskân Müdürlüğü	Veliler
	Sosyal Hizmetler Müdürlüğü	

Tablo 5. Öğrenci Anket Sonuçları

GÜÇLÜ YÖNLER	
GÖSTERGELER	SONUÇ (%)
Güvende hissetme	33
Farklı kültürlerin kabulü	36,6
Öneri ve istekler	35,8
Okul müdürü ile iletişim	33,2
Öğretmen iletişim	39,6
Rehberlik servisinden yararlanma	41,2
Mesleki seçimde rehberlik	37,9

Atölyelerin yeterliliği	32,5
Staj imkanları	37,1
Okulda yapılan sosyal etkinlikler	27,6
Performans ve motivasyon desteği	35,5
Derslerde yenilikçi yöntemler	25
ZAYIF YÖNLER	
GÖSTERGELER	SONUÇ (%)
Okul iç/dış temizliği	44,5
Fiziki mekân yeterliliği	33,5
Okul dışı faaliyetler	45,3
Ders dışı etkinlikler	50,1
Okul kulüpleri	40,2
Kurallarda eşitlik ve tarafsızlık	32,7
Kantinde satılan ürünlerin sağlıklı oluşu ve güvenilirliği	71,4
DYK lerin yeterliliği	37,9
Ölçme ve değerlendirmenin yeterliliği	32,2
Sanatsal ve Kültürel Faaliyetler	46

Tablo 6. Öğretmen Anket Sonuçları

GÜÇLÜ YÖNLER	
GÖSTERGELER	SONUÇ (%)
Okulun vizyon ve stratejilerini çalışanlarla paylaşma	51,8
Eğitim yönetim kalitesinin gelişimi	34,9
Okulun temiz olması	40,9
Okul güvenliği	70,7
Okula yeni kabul edilen öğrencilere verilen destek	75,9
Mesleki olarak kendini geliştirme imkanı tanıma	57,9
Öğretmenleri etkin bir şekilde yönlendirme	70,8
İlgi uyandıracak bir öğrenme ortamı oluşturma	45,8
Okul donanımının yeterliliği	70,1
Öğretmenlerin mesleki yeterliliği	80

Farklı kültürlerin kabulü için etkin bir politika	77,5
Müfredat uygulanmasının takibi	79,5
Velilerin katılımı için uygun etkinliklerin düzenlenmesi	44,5
Öğretmenlerin işbirliği	80,7
Olumlu bir iletişim	68,6
Takım ruhu ve motivasyon	75,1

Tablo 7. Veli Anket Sonuçları

GÜÇLÜ YÖNLER	
GÖSTERGELER	SONUÇ (%)
Okulun vizyon ve stratejilerini anlama	40,5
Eğitim yönetim kalitesinin gelişimi	35,9
Okulun temiz olması	36,4
Okul güvenliği	75,4
Okula yeni kabul edilen öğrencilere verilen destek	76,1
Öğrencinin okumaya olan ilgisini geliştirmeye yardımcı olma	55,9
Öğrencinin performansı ve gelişimi hakkında bilgilendirme	80,5
Yeterli rehberlik desteğinin sağlanması	70
Okul müdürü ile iletişim	45,2
Öğretmen iletişim	50,7
Velilerin ihtiyaçlarına uygun faaliyetler düzenlenmesi	40,8
ZAYIF YÖNLER	
GÖSTERGELER	SONUÇ (%)
Okulun temiz olması	36,4
Ölçme ve değerlendirmenin yeterliliği	32,2
Velinin öğrencinin eğitimine aktif katılımı	30,5
Öğrencinin okula devamlılığını sağlama	40

1.6.Okul/Kurum Analiz

Tablo 8. Öğrenci Sayıları

Okul/Kurum İçi	Analiz İçerik Tablosu				
Öğrenci Sayıları	Uygulama Anasınıfı Öğrenci Sayısı	Kız	Erkek	Toplam	
		62	54	116	
	9.Sınıf				
	Alan/Dal	Kız	Erkek	Toplam	
	Çocuk Gelişimi ve Eğitimi Alanı	170	7	177	
	Grafik ve Fotoğraf Alanı	18	9	27	
	Büro Yönetimi ve Yönetici Asistanlığı Alanı	17	7	24	
	Adalet Alanı	22	3	25	
	TOPLAM	227	26	253	
	10.Sınıf				
	Alan/Dal	Kız	Erkek	Toplam	
	Çocuk Gelişimi ve Eğitimi Alanı	160	10	168	
	Grafik ve Fotoğraf Alanı	19	1	20	
	Büro Yönetimi ve Yönetici Asistanlığı Alanı	12	17	29	
	TOPLAM	191	28	219	
	11.Sınıf				
	Alan/Dal	Kız	Erkek	Toplam	
	Çocuk Gelişimi ve Eğitimi Alanı	114	7	121	
	Grafik ve Fotoğraf Alanı	16	13	29	
	Büro Yönetimi ve Yönetici Asistanlığı Alanı	13	12	25	
	TOPLAM	143	32	175	
	12.Sınıf				
	Alan/Dal	Kız	Erkek	Toplam	
	Çocuk Gelişimi ve Eğitimi Alanı	179	10	189	
	Grafik ve Fotoğraf Alanı	13	6	11	
	Büro Yönetimi ve Yönetici Asistanlığı Alanı	13	8	21	
	TOPLAM	205	24	229	
	GENEL TOPLAM		820	172	992

Tablo 9. Akademik Başarı verileri

Akademik başarı verileri	Öğrenci Sayısı	Onur Belgesi	Takdir Belgesi	Teşekkür Belgesi	Akademik olarak Başarısız Olan Öğrenci Sayı	Devamsızlık Nedeni İle Başarısız Olan Öğrenci Sayı
	827	104	240	233	58	59

Tablo 10. Sosyal-kültürel-bilimsel ve sportif başarı verileri

Sosyal-kültürel-bilimsel ve sportif başarı verileri	Yarışmanın Adı	Derece/Öğrenci Sayısı		
		Derece	Öğrenci Sayısı	Düzey
	Atletizm	1.	5	İl
	Kros	2.	6+6	İl
	Güreş	1.	1	İl
	Kempo European	1.	1	Avrupa
	Bocce	2.	5+1	il
	Muaythai	1	1	Ulusal

Tablo 11. Öğrenme Stilleri Envanteri

Öğrenme Stilleri Envanteri	Stiller		
	Kinestetik	Görsel	İşitsel
	28,94	41,46	29,59

Tablo 12. İnsan Kaynakları-1

İnsan Kaynakları	Eğitim Durumu		
	Ortaokul	Lisans Mezunu	Yüksek Lisans Mezunu
Yönetici		6	2
Öğretmen		74	12
Destek Personel	1	1	
TOPLAM	1	81	14
GENEL TOPLAM		96	

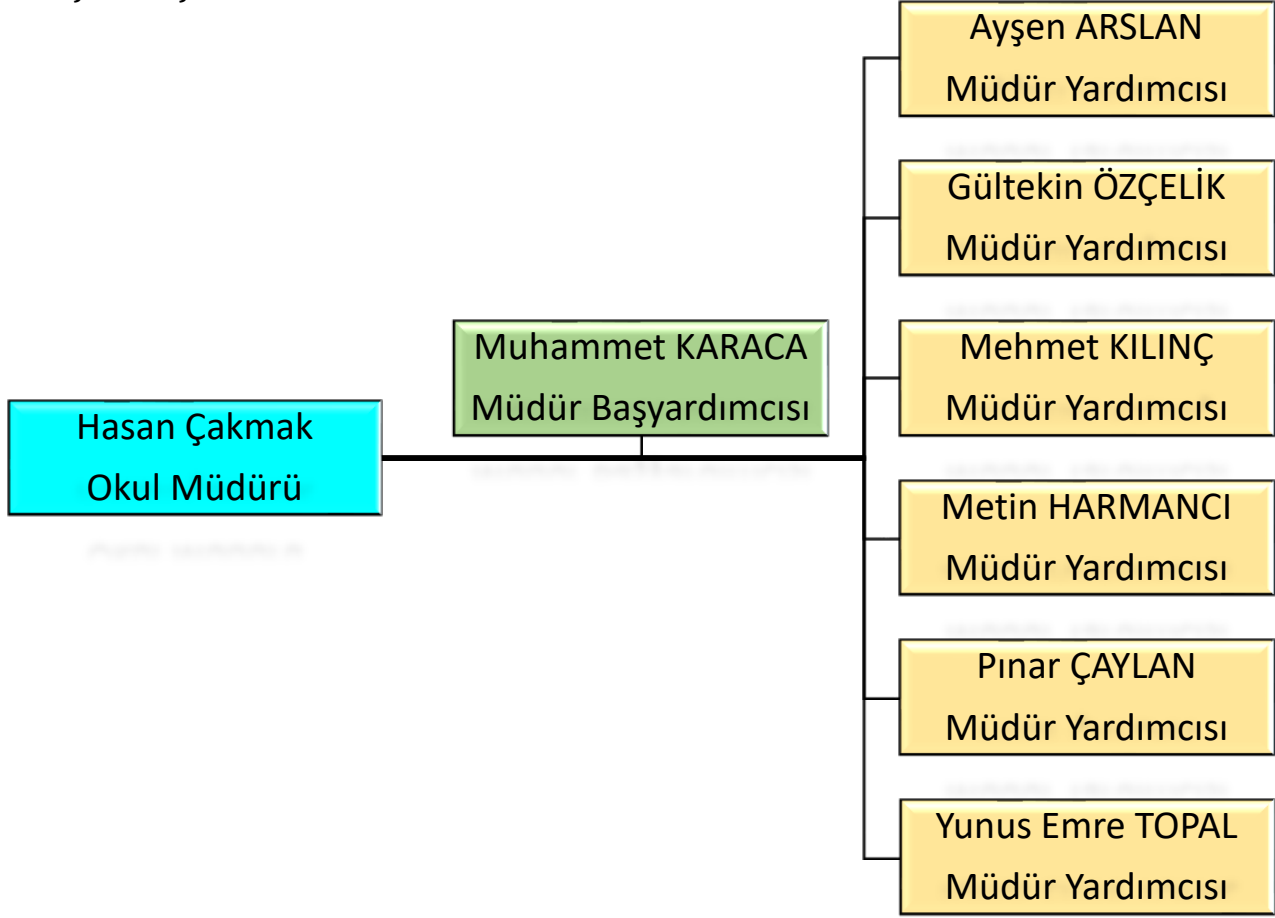
Öğretmenlerin hizmet içi eğitime katılma oranlar	Okulumuzun tüm öğretmenleri hizmet içi eğitimlere katılmaktadır.
--	--

Tablo 13. Öğrenme ortamı verileri

Öğrenme ortamı verileri	Mekanlar	Sayısı
	Sınıflar	24
	Konferans Salonu	1
	İdare Odaları	4
	Öğretmenler Odası	1
	Rehberlik Odası	2
	Memur Odası	1
	Uygulama Anaokulu Derslik Sayısı	6
	Grafik Tasarım Atölyesi	3
	Büro Yönetimi ve Yönetici Asis. Atölyesi	2
	Çocuk Gelişimi ve Eğitimi Atölyesi	5
	Destek Eğitim Odası	1

2.7.1. İnsan Kaynakları

Teşkilat Şeması



Tablo 14. İnsan Kaynakları-2

	Kadrolu	İzinde	Sözleşmeli	Görevlendirme	Ücretli	İhtiyaç /Fazla	Toplam
Yönetici	8	-	-	-	-		8
Öğretmen	85	-	-	5	-		90
Hizmetli	1	-	-	-	-		1
Teknisyen	1						1
Memur	1						1
İşçi (696 K.H.K)	4	-	-	3 (TYP)	-		7
TOPLAM	100		-	8	-		108

	Branşı	Erkek	Kadın	İhtiyaç	Fazla	Toplam
1	Türk Dili ve Edebiyatı	2	6	-	-	8
2	Tarih	3	-			3
3	Coğrafya	1	1	-	-	2
4	Matematik	1	6	-	-	7
5	İngilizce	2	7	-	5	9
6	Rehber Öğretmen	1	2	-	-	3
7	Fizik	-	2	-	-	2
8	Kimya / Kimya Teknolojisi	-	2	-	-	2
9	Biyoloji	-	3	-	1	3
10	Beden eğitimi	2	1	-	-	3
11	Din Kültürü ve Ahlak Bilgisi	3	-	1	-	3
12	Felsefe	2	-	-	-	2
13	Müzik	-	-	-	-	-
14	Çocuk Gelişimi ve Eğitimi	-	21	-	4	21
15	Okul Öncesi Öğretmeni	-	8	-	-	8
16	Büro Yönetimi Alanı	1	2	-	-	3
17	Grafik ve Fotoğraf / Grafik	-	5	-	-	5
18	Adalet Alanı	-	1	-	-	1
19	Ücretli Öğretmen Sayısı	-	-	-	-	0
	Toplam	18	67	1	10	85

İnsan Kaynakları	
Personelin Nasıl Atandığı	17/4/2015 tarihli ve 29329 sayılı Resmî Gazete’de yayımlanan Millî Eğitim Bakanlığı Öğretmen Atama ve Yer Değiştirme Yönetmeliği’ ne göre
Geçici Personelin Alındığı Kaynağı	TYP (Toplum Yararına Çalışma Programı)- İŞ-KUR
Okul/Kuruma son -en az- iki yılda Gelen Giden Personel Sayısı Mümkün ise Neden Okul/Kurumdan Tayin İstedikleri	Kişisel Tercihleri Nedeniyle
Ortalama Okulda Çalışma Yılı,	10-15 yıl
Ortalama Hizmet İçi Eğitim Saati	60 Saat
Eğitim Düzeyi, Gönüllü Olarak Aldığı Diğer Görevler	Arama Kurtarma Ekipleri (AFAD vb..)

Tablo 15. Çalışanların Görev Dağılımı

Çalışanın Ünvanı	Görevleri
Okul /Kurum Müdürü	MEB ORTAÖĞRETİM KURUMLARI YÖNETMELİĞİ MADDE 78
Müdür Baş Yardımcısı	MEB ORTAÖĞRETİM KURUMLARI YÖNETMELİĞİ MADDE 79
Müdür Yardımcısı	MEB ORTAÖĞRETİM KURUMLARI YÖNETMELİĞİ MADDE 80
Teknik Müdür Yardımcısı	MEB ORTAÖĞRETİM KURUMLARI YÖNETMELİĞİ MADDE 81
Koordinatör Müdür Yardımcısı	MEB ORTAÖĞRETİM KURUMLARI YÖNETMELİĞİ MADDE 82
Atölye ve Bölüm Şefleri	MEB ORTAÖĞRETİM KURUMLARI YÖNETMELİĞİ MADDE 85
Öğretmenler	MEB ORTAÖĞRETİM KURUMLARI YÖNETMELİĞİ MADDE 86
Yönetim İşleri ve Büro Memuru	MEB ORTAÖĞRETİM KURUMLARI YÖNETMELİĞİ MADDE 94
Yardımcı Hizmetler Personeli	MEB ORTAÖĞRETİM KURUMLARI YÖNETMELİĞİ MADDE 94

Tablo 16. İdari Personelin Hizmet Süresine İlişkin Bilgiler

Hizmet Süreleri	2024 Yıl İtibarıyla	
	Kişi Sayısı	%
1-4 Yıl	5	62,5
5-6 Yıl	3	37,5
7-10 Yıl	0	0
10 Yıl ve Üzeri	0	0

Tablo 17. Öğretmenlerin Hizmet Süreleri (Yıl İtibarıyla)

Hizmet Süreleri	Branşı	Kadın	Erkek	Toplam
1-3 Yıl		26	11	37
4-6 Yıl	Matematik Çocuk Gelişimi ve Eğitimi Büro Yönetimi	3	0	3
7-10 Yıl	Grafik ve Fotoğraf Matematik İngilizce Çocuk Gelişimi Fizik Okul Öncesi Türk Dili ve Edebiyatı Rehberlik Biyoloji	14	4	18
11-15 Yıl	Türk Dili ve Edebiyatı Matematik Çocuk Gelişimi İngilizce Grafik ve Fotoğraf Okul Öncesi	15	0	15
16-20	İngilizce Rehberlik, Türk Dili ve Edebiyatı Çocuk Gelişimi Beden Eğitimi Biyoloji	9	3	12
20 ve üzeri		0	0	0
GENEL TOPLAM				85

Tablo 18. Kurumdaki Mevcut Hizmetli/ Memur Sayısı

	Görevi	Erkek	Kadın	Eğitim Durumu				Hizmet Yılı	Toplam
				İÖ	OO	L	ÜNİ.		
1	Memur	1				1		15	1
2	Hizmetli	1			1			22	1
3	Teknisyen	1					1	36	2
4	İşçi		4	2	1	1		6	4
5	Typ Çalışanı		2	1		1		0-6 Ay	2

Tablo 19. Okul/kurum Rehberlik Hizmetleri

Mevcut Kapasite				Mevcut Kapasite Kullanımı ve Performans					
Psikolojik Danışman Norm Sayısı	Görev Yapan Psikolojik Danışman Sayısı	İhtiyaç Duyulan Psikolojik Danışman Sayısı	Görüşme Odası Sayısı	Danışmanlık Hizmeti Alan			Rehberlik Hizmetleri İle İlgili Düzenlenen Eğitim/Paylaşım Toplantısı vb. Faaliyet Sayısı		
				Öğrenci Sayısı	Öğretmen Sayısı	Veli Sayısı	Öğretmenlere Yönelik	Öğrencilere Yönelik	Velilere Yönelik
3	3	0	2	992	85	992	10	18	6

2.7.2. Teknolojik Düzey

Tablo 20. Teknolojik Araç-Gereç Durumu

Araç-Gereçler	2023	2024	2025	İhtiyaç
Etkileşimli Tahta	41	41	41	-
Çok Fonksiyonlu Yazıcı	6	6	8	2
Mürekkepli Yazıcı	18	18	20	2
Öğretmenler Odası Bilgisayar	2	2	3	1
Büro ve Adalet Laboratuvarları Bilgisayar	36	36	36	-
Grafik Sınıfı Bilgisayar	32	32	32	-
İdari Bilgisayar	10	10	10	-
Memur Bilgisayar	2	2	2	-
Projeksiyon Cihazı	2	2	2	-
Baskı Makinası	1	1	2	1
İnternet Switch Kabini	1	1	1	-
Güvenli Kamerası Kabini	1	1	1	-

Tablo 21. Fiziki Mekan

Fiziki Mekân	Var	Yok	Adedi	İhtiyaç	Açıklama
Öğretmen Çalışma Odası		X		X	
Ekipman Odası	X		1		
Kütüphane	X		1		
Rehberlik Servisi	X		2	1	
Resim Odası	X		1		
Müzik Odası		X			
Çok Amaçlı Salon	X		1		
Spor Salonu		X		X	

2.7.3. Mali Kaynaklar

Kurumun mali kaynakları merkezi yönetimden genel bütçe gelirleri ve Okul Aile birliği gelirlerinden oluşmaktadır, döner sermaye geliri yoktur. Enflasyon oranı dikkate alınarak plan dönemi boyunca gerçekleşecek kaynak artışı tahmini olarak belirlenmiştir. Genel bütçe, personel ve harcamalardan sorumlu müdür yardımcılarının kontrolünde olup Okul Aile Birliği bütçesi ise seçilen Yönetim Kurulu tarafından yönetilmektedir.

Tablo 22. Kaynak Tablosu

Kaynaklar	2024	2025	2026	2027	2028
Genel Bütçe	1.084.988	1.193.486,80	1.312.835,48	1.444.119	1.588.531
Okul Aile Birliği	595.453	744.316,25	930.395,31	1.162.994	1.453.743
Döner Sermaye	547.645,46	602410	662651	728916,1	801807,7
Diğer	-	-	-	-	-
TOPLAM	1143098,46	1795896,8	2905881,79	3336029,1	3844081,7

Tablo 23. Harcama Kalemler

Harcama Kalemi	Çeşitleri
Personel	Çalışan personel ve staj yapan öğrencilerin ücret, vergi, sigorta vb. giderleri
Onarım	Okul/kurum binası ve tesisatlarıyla ilgili her türlü küçük onarım; makine, bilgisayar, yazıcı vb. bakım giderleri
Sosyal-sportif faaliyetler	Sosyal-Kültürel ve sportif Etkinlikler ile ilgili giderler
Temizlik	Temizlik ve hijyen malzemeleri alımı
İletişim	Telefon, faks, internet, posta, mesaj giderleri
Kırtasiye	Her türlü kırtasiye ve sarf malzemesi giderleri

Tablo 24. Gelir-Gider Tablosu

YILLAR	2021		2022		2023	
	GELİR	GİDER	GELİR	GİDER	GELİR	GİDER
Temizlik	244.245,07	29.770	571.277,77	79.212,6	1.084.988	1444.218,60
Küçük Onarım		101.480		195.870		135.000
Bilgisayar Harcamaları		17.621,98		28.950		249.999,52
Büro Makinaları Harcamaları		42.595		52.750		125.850
Telefon		1.085,56		10.387,35		20.859,17
Sosyal Faaliyetler		15.5000		25.000		79.940
Kırtasiye		36.192,53		64.395,21		105.855
Diğer				114.712,61		651.721,77
GENEL		244.245,07		571.277,77		1.084.988

2.7.4. İstatistiki Veriler

Okul ile ilgili belirlenen konulara ilişkin sayısal veriler verilmiştir.

Tablo 25. Okulumuz kayıtlarında bulunan öğrenci sayıları

Okulumuz kayıtlarında bulunan öğrenci sayıları (2024 yılı) :			
	Kız	Erkek	Toplam
9.Sınıf	227	26	253
10.Sınıf	191	28	219
11.Sınıf	143	32	175
12.Sınıf	205	24	229
TOPLAM	766	110	876

Okulumuz kayıtlarında bulunan öğrenci sayıları :	2021	2022	2023
Toplam Öğrenci Sayısı	1121	880	852

Tablo 26. Okulumuz kayıtlarında bulunan Kaynaştırma öğrenci sayıları

Okulumuzda kayıtlarında bulunan kaynaştırma öğrenci sayıları:			
	Kız	Erkek	Toplam
9.Sınıf	6	0	6
10.Sınıf	7	1	8
11.Sınıf	8	4	12
12.Sınıf	4	2	6

Okulumuzdaki ortalama sınıf mevcudu sayıları:			
	En Yüksek Sınıf Mevcudu	En Düşük Sınıf Mevcudu	Ortalama Sınıf Mevcudu
9.Sınıf	31	25	28
10.Sınıf	31	20	25
11.Sınıf	33	21	27
12.Sınıf	32	11	21

Tablo 27. Okulumuzda açılan öğrenci kursları

Öğrenci Kursları	2021	2022	2023	2024
Kurs açılan ders sayısı	3	3	3	0
Kurs açan öğretmen sayısı	3	3	3	0
Kursun akademik başarıya katkısı	70	70	75	0

Tablo 28. Okulumuzun Akademik Başarısı

Akademik Başarı	2021	2022	2023	2024
Ulusal düzeyde yapılan sınavlarda başarı sağlayan öğrenci sayısı/mevcuda oranı	0	0	0	0
İl başarı sırası				
Sınıfını doğrudan geçen öğrenci sayısı/mevcuda oranı	92,8	92,9	93	93,2
Sınıf tekrarı yapan öğrenci sayısı/mevcuda oranı	7,2	7,1	7	6,8

Tablo 29. Okulumuzda Sosyal ve Kültürel Faaliyetler

Sosyal Faaliyetler	2021	2022	2023	2024
Yapılan sosyal faaliyet sayısı	29	31	34	37
Görev alan öğretmen sayısı	78	79	81	83
Görev alan öğrenci sayısı	480	500	520	550

Kültürel Faaliyetler	2021	2022	2023	2024
Yapılan kültürel faaliyet sayısı	120	125	130	135
Görev alan öğretmen sayısı	69	72	75	77
Görev alan öğrenci sayısı	1806	1820	1830	1840

Spor Kulübü Faaliyetleri	2021	2022	2023	2024
Oluşturulan takım sayısı	7	7	8	9
Antrenör sayısı	6	6	6	6
Lisanslı öğrenci sayısı	67	69	73	77
Mezun olduktan sonra spora devam eden öğrenci sayısı	18	21	24	27

Tablo 30. Okulumuz Öğrenci Devam Durumu

Öğrenci Devam Durumu	2021	2022	2023	2024
Öğrencilerin devamsızlık ortalaması	8	7	7	6
Bir önceki yıl devamsızlıktan kalan öğrenci sayısı	78	75	70	65
Önceden devamsız olup devamı sağlanan öğrenci sayısı	1	2	3	4

Tablo 31. Okulumuz Öğrenci Sosyal kulüp Durumu

Sosyal Kulüp Çalışmaları	2021	2022	2023	2024
Kurulan sosyal kulüp sayısı	25	26	26	27
Sosyal kulüplerin gerçekleştirdiği faaliyet sayısı	276	280	290	295

Tablo 32. Okulumuz Personel Devam Durumu

Personel Devam Durumu	2021	2022	2023	2024
Personelin rapor alma sayısı	20	19	18	17
Zorunlu izin dışında izin sayısı	7	7	6	5
Haftalık sevk sayısı	10	9	9	8
Haftalık rapor sayısı	1	1	1	1

Tablo 33. Okulumuz Rehberlik Hizmetleri Durumu

Rehberlik Hizmetleri	2021	2022	2023	2024
Rehberlik hizmetlerinden yararlanan öğrenci sayısı	950	960	970	980
Rehberlik servisi faaliyet sayısı	15	18	20	22

Engelli öğrenciler için kolaylaştırıcı çalışmalar	2021	2022	2023	2024
Engelli öğrenci sayısı	32	34	36	38
Alınan önlem sayısı	35	40	45	50

	2024	2025	2026	2027
Katılınan proje sayısı	0	1	2	3

Tablo 34. Okulumuz Ulaşım Durumu

Ulaşım	
Servisle gelen öğrenci sayısı	99
Kendi imkanları ile okula gelen öğrenci sayısı	775

Tablo 35. Okul Fiziki Durumu

Fiziki Mekanlar	
Spor salonu	Yok
Çok amaçlı salon	1
Bilişim Teknolojileri Sınıfı	Yok
Sınıf sayısı	24
Öğretmenler odasının kullanıma uygunluğu	Yetersiz
Binanın dış ve iç ses yalıtımı	Yetersiz
Ziyaretçi odası	Yok
Danışma	Var

Tablo 36. Okul Isınma Durumu

Isınma Durumu	
Okulun ısınma durumu	Klima
Yakıt türü	Elektrik
Kullanılan ısıtma türü verimi	Yeterli

Tablo 37. Okul Sivil Savunma Durumu

Sivil Savunma Çalışmaları	
Yangın tertibatı	Var
Yangın tüpü	Var
İkaz alarm zili	Var
Elektrik tertibatının kontrolü	Var
Sivil savunma tatbikatı	Yapılıyor

Tablo 38. Okulun İş birliği İçindeki Kurum sayısı

	2021	2022	2023	2024
Okulun işbirliği yaptığı kurum ya da kişi sayısı	61	64	70	79
Düzenlenen panel, konferans, sunum sayısı	12	11	14	21

2.8. Çevre Analizi (PESTLE)

Tablo 39. PESTLE Analiz Tablosu

Politik-Yasal etkenler	Ekonomik etkenler
<ul style="list-style-type: none">Kalkınma Planı ve Orta Vadeli Program, Mesleki Eğitimi büyük önem vermektedir.Bakanlık, il ve ilçe stratejik planlarında, mesleki eğitimin bina ve ekipman ihtiyaçlarının karşılanması için yeni yatırımlar öngörülmektedir.Yasal yükümlülük olarak güncellenen mevzuat ile teşvikler verilmekte mesleki eğitime öğrencilerin girişleri ve devamı özendirilmektedir.Oluşturulması gereken kurul ve komisyonlar, etkin çalışmalar yaparak burs ve mezuniyet sonrası istihdam imkânlarını iyileştirmek için çalışmaktadır.Okul çevresindeki politik durum üretime dayalı bir eğitim ve istihdam modelini destekleyici serbest piyasa ekonomisini destekleyici özelliktedir.	<ul style="list-style-type: none">Okulun bulunduğu çevrenin genel gelir durumu orta düzeydedir. .Okul gelirini artırıcı unsur olarak kantin geliri ve bağışçı veliler vardır.Okul giderlerini arttıran unsur olarak yüksek enerji maliyetleri ve personel giderleri vardır.Tasarruf sağlama imkânı olarak aydınlatmanın tasarruflu ampul olması, suyun fotoselli olması gereklidir.İşsizlik durumu orta ve yüksek düzey gelir isteyenler için vardır, asgari ücret düzeyinde her zaman iş bulunabilmektedir.Mal-ürün ve hizmet satın alma imkânı mümkündür.Kullanılabilir bütçe bakanlığın ödenek sistemini etkin kullanımı ve Okul Aile Birliğinin destekleri nedeniyle vardır.
Sosyokültürel etkenler	Teknolojik etkenler
<ul style="list-style-type: none">Kariyer beklentileri, yüksek değildir.Ailelerin ve öğrencilerin bilinçlenmesi için seminer çalışmaları devam etmektedir.Aile yapısındaki değişimler, bölünmüş aile çocukları ve çekirdek aileye geçişle birlikte öğrenci disiplininde sorunlar yaşanmaktadır.Nüfus artışı artış hızı bölgede normal düzeyde olup genellikle 2 çocuklu aileler vardır.Göç olan bir bölgedir,Nüfusun yaş gruplarına göre dağılımında homojen olup emekli nüfus ile gençlerin yaşam alanları vardır.Beslenme alışkanlığı olarak sabah kahvaltı yapmama, öğlen arasında yemek sorunu yaşanmaktadır.Değerler ve mesleki etik kuralları okulda aşılınmakta ancak çevre etkisiyle yozlaşmalar görülmektedir.	<ul style="list-style-type: none">Okul teknoloji kullanım durumu yüksektir, öğretimden ölçme değerlendirmeye kadar tüm aşamalarda imkânlar kullanılmaktadır. e-Devlet uygulamaları ile öğrenci not devamsızlık takibi yapılabilmektedir.Dijital Platformlar üzerinden EBA gibi uzaktan eğitim imkânları vardır.Okul sahip olmadığı teknolojik araçlar bakanlık kanalıyla istenmektedir.Personelin ve öğrencilerin teknoloji kullanım kapasiteleri yerindedir.Personelin ve öğrencilerin sahip olduğu teknolojik araçlar yeterlidir. Evinde imkân olmayanlar okulda kullanabilmektedir.Teknoloji alanındaki gelişmeler takip edilmektedir.Teknolojinin eğitimde kullanımı için müfredat değişiklikleri ile yönlendirme yapılmasına ihtiyaç vardır. Uygulamalı dersler dışında teknoloji kullanımı yüksek değildir.
Çevresel Etkenler	
<ul style="list-style-type: none">Hava ve su kirlenmesi: Bölgedeki araç sayısı hava kirliliğine neden olmaktadır. Hava sıcaklıkları belirli dönemlerde derslerin işlenmesini zorlaştırmaktadır.Toprak yapısı tarıma uygundur yakın bölgede tarım yapılmaktadır.Bitki örtüsü ağaçlık alanları içermeyen yerleşime uygundur.Doğal kaynakların korunması için parklar yapılmaktadır ancak yeterli değildir.Doğal afetlerden deprem için tatbikatlar ve Covid 19-kene vakaları için okulum temiz uygulanmaktadır.	

2.9. GZFT Analizi

Okulumuzun temel istatistiklerinde verilen okul künyesi, çalışan bilgileri, bina bilgileri, teknolojik kaynak bilgileri ve gelir gider bilgileri ile paydaş anketleri sonucunda ortaya çıkan sorun ve gelişime açık alanlar iç ve dış faktör olarak değerlendirilerek GZFT tablosunda belirtilmiştir. Dolayısıyla olguyu belirten istatistikler ile algıyı ölçen anketlerden çıkan sonuçlar tek bir analizde birleştirilmiştir.

Kurumun güçlü ve zayıf yönleri donanım, malzeme, çalışan, iş yapma becerisi, kurumsal iletişim gibi çok çeşitli alanlarda kendisinden kaynaklı olan güçlükleri ve zayıflıkları ifade etmektedir ve ayrımda temel olarak okul müdürü/müdürlüğü kapsamında bakılarak iç faktör ve dış faktör ayrımı yapılmıştır.

2.9.1. Güçlü ve Zayıf Yönler

	Güçlü Yönler	Zayıf Yönler
Öğrenciler	M.T.A.L'den mezun olmaları sebebiyle istihdam olanaklarına sahip olmaları	İlköğretim sürecinde akademik ve mesleki kazanımlarının yeterli düzeyde olmaması, dezavantajlı yaşama sahip öğrenci sayısının fazla olması
Çalışanlar	Çalışanların mesleki tecrübelerinin olması ve sayının yeterli olması	Çalışanların yaş ortalamasının yüksek olması nedeniyle teknolojik gelişmeleri yakından takip edememeleri
Veliler	Sosyal etkinliklerde okulla işbirliği yapılması	Öğrenim düzeylerinin düşük olması, öğrenci akademik başarısının yeterli derecede takip edilmemesi
Bina ve Yerleşim	Okulun ulaşım açısından merkezi bir noktada olması, dersliklerin tek bir binada bulunması.	Binanın eski yapı olması , sınıfların alan , ışık gibi süreçlerle ilgili standart ölçülere sahip olmaması
Donanım	Sınıflarda akıllı tahta ve internet altyapısının olması, atölyelerin donanım açısından yeterli olması, kantin ve yemekhane imkanlarının olması	Kapalı spor salonu ve bağımsız engelli tuvaletin olmaması
Bütçe	Kantin gelirinin ve anaokulunda döner sermayenin varlığı	Toplantılarda ortak alınan kararların uygulanmasındaki sıkıntılar
Yönetim Süreçleri	İdareci sayısının yeterli olması ve idare ekibinin koordineli çalışması	Olayların kişiselleştirilip durumlara duygusal yaklaşma , profesyonellikten uzaklaşma ve önyargılar
İletişim Süreçleri	Kurum çalışanlar , öğrenciler ve idareciler arasındaki bağın güçlü olması, idareci sayısının yeterli olması	Velilerin iletişim ile ilgili bilgi değişikliklerini kısa bir sürede okula bildirmemeleri

2.9.2. Fırsatlar ve Tehditler

	Fırsatlar	Tehditler
Politik	Bakanlığımızın Vizyon 2023 belgesinde yer alan unsurların müdürlüğümüzde/kurumumuzda pozitif beklentiler oluşturması	Mevzuat alanında sık yapılan değişiklikler
Ekonomik	Stajyer öğrencilerimizin aile ekonomisine katkı sağlaması, öğrencilerin sigorta girişlerinin erken yaşta başlaması, mezun olduktan sonra istihdam olanakların varlığı	Öğrencilerimizin gelir düzeyi düşük ailelere sahip olması
Sosyolojik	Erken yaşta iş hayatına atılmaları ile sosyal ilişkilerde daha aktif ve etkin olmaları	Parçalanmış aile sayısının çok fazla olması ve ailelerin yeterli ilgiyi göstermemesi
Teknolojik	Akıllı tahta ve internet ağının varlığı ve atölyelerin donanımlı olması	Akıllı tahta, cep telefonu ve internet ağının amacı dışında kullanılması
Mevzuat-Yasal	Bakanlığımız mesleki ve teknik eğitimin yaygınlaştırılması ve geliştirilmesi noktasındaki projeleri	Öğrencilerimizin kendi alanlarının devamı olan lisans programlarını tercih ederken ek puan almamaları ve üniversite sınavında aldıkları mesleki eğitimle ilgili soruların olmayışı
Ekolojik	Okul çevresinin açık ve ferah alana sahip olması	Okul alanında yeterli yeşil alanın olmaması

Tablo 40. GZFT Listesi

İç Çevre		Dış Çevre	
Güçlü Yönler	Zayıf Yönler	Fırsatlar	Tehditler
<ul style="list-style-type: none"> • Genel fiziki yapımız •Geniş bahçe alanlarımız. •Ulaşım açısından uygun yerde olması •Şehrin gürültüsüne uzak bir yerleşkede olması •Okulumuzun yeterli teknik donanımına sahip olması •100 kişilik konferans salonumuz •Tribünlü Açık spor Sahamız (100 kişilik) •Bünyesindeki bölümlerle kendi ihtiyaçlarını giderebilir bir yapıya sahip olması •Her sınıfta etkileşimli tahtanın bulunması •Sınıf mevcutlarının çok kalabalık olmaması •Kurum kültürünün güçlü olması •Deneyimli öğretmen kadrosu •Sosyal kulüplerin etkin çeşitliliği •Demokratik tavır sergileyen yönetim anlayışına sahip olması 	<ul style="list-style-type: none"> •Bazı öğretmenlerin yeni öğretim sistemlerine uyum sağlayamaması •Öğretmenlerin eğitim teknolojilerini yeterli düzeyde kullanamaması •Velilerin öğretmen ve idare ile sürekli iletişim halinde olmaması •Ders çizelgelerimizin ağır olması (haftalık 44 saat) •Öğrencilerin sportif etkinliklere katılımında yetersizlik •Öğrencilerin servisle taşınması sebebiyle okul saatleri dışında yapılan sosyal etkinliklere katılmamaları •Ödenek yetersizliği •Bazı öğretmenlerin ve öğrencilerin sorumluluk ve görev almaktan kaçınmaları •Öğrencilerin kütüphaneden yeterince yararlanmamaları •Spor salonu alanlarının ve Atölyelerin yetersizliği •İklimsel etkilerin eğitim ortamlarına olumsuz etkileri 	<ul style="list-style-type: none"> •Üniversitelerin ve ticari işyerlerinin işbirliğine açık olması. •Okulun toplumdaki imajı ve köklü geçmişinin olması •Mesleki Eğitim ile kuruluşlar arasındaki işbirliği •Piyasaya nitelikli öğrenci yetiştirme amaçlı eğitim verilmesi •Özel hastanelerin çok yakın olması •Her türlü bilgi, belge ve kaynağa ulaşımın kolay olması 	<ul style="list-style-type: none"> •Okul kampüs alanının şehir içi aktif yola sınırlı olması •Okul aile birliğinin ekonomik anlamda yeterli maddi desteği sağlayamaması •Veli beklentisinin çok yüksek ve eğitim seviyelerinin düşük olması •Parçalanmış aile sayısının fazla olması •Sivil toplum kuruluşlarının ve hayırsever ilgi ve desteğinin tam sağlanamaması

Tablo 41. GZFT Stratejileri

	Fırsatlar	Tehditler
Güçlü Yönler	Okul/kurumun güçlü yönleri ile dış çevrenin sunduğu fırsatlardan faydalanmaya yönelik geliştirilen stratejiler dir.	Dış çevredeki tehditlerin olumsuz etkilerini, okul/kurumun güçlü yönlerini kullanarak en aza indirmeye yönelik geliştirilen stratejiler dir.
Zayıf Yönler	Okul/kurumun zayıf yönlerinin olumsuz etkilerini en aza indirirken fırsatların olası olumlu etkilerinden azami düzeyde yararlanmaya yönelik geliştirilen stratejiler dir.	Zayıf yönler ve tehditlerin olumsuz etkilerini en aza indirmeye yönelik geliştirilen stratejiler dir.

2.10. Tespit ve İhtiyaçların Belirlenmesi

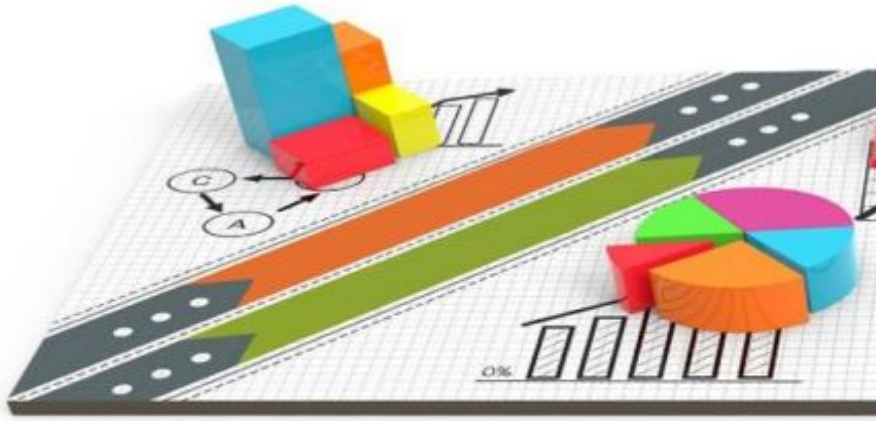
Durum analizi çerçevesinde gerçekleştirilen tüm çalışmalardan elde edilen veriler; paydaş anketleri, toplantı tutanakları vs. göz önünde bulundurularak özet bir bakış geliştirilmesi sürecidir. Oluşturulan tablo amaç ve hedeflere ulaşmak için temel yapıyı oluşturacaktır. Tablo 23'te farklı durum analizi bulguları için birer örnek tespit ve ihtiyaçlar alanı örneklendirilmiştir.

Tablo 42. Tespit ve İhtiyaçları Belirlenmesi

Durum Analizi Aşamaları	Tespitler	İhtiyaçlar
Uygulanmakta Olan Stratejik Planın Değerlendirilmesi	İzleme ve değerlendirme çalışmalarında eksiklikler saptanmıştır.	İzleme ve değerlendirme için etkin bir sistem kurulması
Paydaş Analizi	Aileler ile iletişim ve işbirliği yetersizdir.	Aileler ile ilişkileri güçlendirecek bir ekosistemin kurulması
Okul İçi Analiz	Öğrencilerin öğrenme stilleri arasında en yüksek yüzde (%80) sosyal öğrenmedir.	İşbirlikli öğretim tekniklerine ağırlık verilmesi

BÖLÜM 3

GELECEĞE BAKIŞ



3. GELECEĞE BAKIŞ

3.1. Misyon

Antalya Barosu Mesleki ve Teknik Anadolu Lisesi olarak misyonumuz, öğrencileri, özgüveni yüksek, sorumluluk sahibi, milli değerlere sahip çıkan, evrensel değerlerle uyumlu, üretken, alanında mesleki yeterliliğe ulaşmış, bilgiyi üreten ve paylaşan yaratıcı, öğrenmeye meraklı, spor alanında temel bilgi ve becerileri kazanmış, başarılı, insana topluma ve doğaya saygılı bireyler yetiştirmek ve öğrencileri üst öğrenim kurumlarına hazırlamaktır.

3.2. Vizyon

Mesleki ve teknik eğitimde; sürekli gelişim ve değişimin ışığında, çağın gereğince yaratıcı, çözüm odaklı, üretken, girişimci, yüksek teknolojiye, mesleki yeterliliğe ve ahlaka sahip, donanımlı ve öğrenmeyi seven, sanayi sektörü ile iş birliği yapan, sporda ulusal ve uluslararası başarıları yakalayan, nitelikli bireyler yetiştiren lider okul olmaktır.

3.3. Temel Değerler

1. Türk Milli Eğitiminin genel amaçlarını esas alırız.
2. Öğrencilerimizi ilgi ve yetenekleri doğrultusunda, çağın gereklerine uygun bilgi ve becerilerle donatırız.
3. Çalışma ortamına uyabilen, birlikte iş görme alışkanlığı kazanmış bireyler yetiştirilir.
4. Düşünen, araştıran, kendi kendine öğrenebilen, sorumluluk alabilen, karar veren ve proje üreten bireyler yetiştirilir.
5. Öğrencilerimizi alanlarında uzmanlaşmaları için yükseköğretime hazırlarız.
6. Öğrencilerimizin bireysel farklılıklarını gözetiriz.
7. Çalışanları tanır, çalışanların yeteneklerini geliştirir, fikirlerine değer veririz.
8. Kararlarımızı birlikte alır, birlikte uyguluruz.
9. Eğitimde kaliteyi ön planda tutarız. Paydaşlarımızın beklentilerine odaklı çalışırız.
10. Fırsat eşitliğini okulda yaşatırız.

4. AMAÇ, HEDEF VE PERFORMANS GÖSTERGESİ İLE STRATEJİLERİN BELİRLENMESİ

Belirlenen vizyona ulaşmak için durum analizi sonucunda ortaya çıkan ihtiyaçlar çerçevesinde aşağıdaki amaçlar ve bu amaçları gerçekleştirmeye yönelik hedefler belirlenmiştir. Bu çalışmalar yapılırken her bir hedef için hedef kartları oluşturulmuştur.

4.1. Amaçlar

- Erişim ve Eğitim Öğretime Katılım
- Eğitim ve Öğretimde Kalite
- Kurumsal Kapasite

Okulumuz yukarıdaki 3 tema altında amaç, hedef, performans göstergeleri ile stratejileri okulumuzun türü ve yapısal özelliklerimize göre belirlenmiştir. Amaçlar belirlenirken Tespitler ve İhtiyaçlar Tablosundan faydalanılmıştır.

4.2. Hedefler

Hedefler, amaçların gerçekleştirilmesine yönelik öngörülen çıktı ve sonuçların tanımlanmış bir zaman dilimi içerisinde nitelik ve nicelik olarak ifadesidir. Hedeflerin miktar ve zaman cinsinden ifade edilebilir.

4.3. Performans Göstergeleri

- Ölçülebilir sayı ve nitelikte olmalıdır.
- Her bir hedef için en az bir, en fazla beş tane olmalıdır.
- Açık ve net olmalıdır.
- Bir gösterge içinde ölçülebilir birden fazla unsur olmamalıdır.
- Okul/kurum performans göstergelerini geliştirirken kullanılacak gösterge verilerinin nasıl temin edileceğini belirler. Veriler, bilişim sistemlerinden otomatik olarak temin edilebilir veya farklı yöntemlerle veri girişi yapılarak da sisteme alınabilir.
- Gösterge, önceki dönem stratejik planlarında kullanılan ve yeni planda da kullanılacak bir gösterge ise gösterge değerine ilişkin geçmiş eğilim dikkate alınır.
- Gösterge değerleri tercihen kümülatif (birikimli) bir biçimde belirlenir. Gösterge değerlerinin kümülatif olarak belirlenmemesi durumunda bu husus dipnot olarak ayrıca belirtilir.
- Göstergelerin başlangıç değeri, göstergenin niteliğine ve mevcut veriye göre o yıla kadar elde edilen kümülatif değer olabileceği gibi sadece başlangıç yılına ait değer de olabilir.
- Performans göstergeleri için verinin nasıl temin edileceği belirlenir. Veri kaynağı mevcut operasyonel sistemler olabileceği gibi anketler, odak grup çalışmaları, mülakatlar ve gözlemler aracılığıyla temin edilecek yeni kaynaklar da olabilir.
- Göstergelerin başlangıç değeri mevcut değilse ya da bilinmiyorsa öncelikle ölçüm için bir yöntem geliştirilerek mevcut durum tahmin edilir. Göstergeye ilişkin mevcut durum verisine plan dönemi içerisinde ulaşıldığı durumlarda hedef değerlere dair güncelleme ihtiyacı olup olmadığı gözden geçirilir.

Tablo 43. Amaç, Hedef, Gösterge ve Stratejilere İlişkin Kart Şablonu

TEMA	ERİŞİM								
STRATEJİK AMAÇ 1.	Öğrencilerin eğitim ve öğretime etkin katılımlarıyla süreci tamamlamalarını sağlamak.								
Hedef 1.1	Öğrencilerin okula erişim, devam ve okulu tamamlama oranları artırılacaktır.								
PG NO	Performans Göstergeleri	Hedefe Etkisi (%)	Başlangıç Değeri	2024 Hedef	2025 Hedef	2026 Hedef	2027 Hedef	2028 Hedef	
PG 1.1.1	Bir eğitim ve öğretim yılında devamsızlık süresi 20 günden (mazeretli ve mazeretsiz) fazla olan öğrenci oranı (%)	20	9	8	7	6	5	4	
PG 1.1.2	Bir eğitim ve öğretim yılında sınıf tekrar eden öğrenci oranı (%)	20	7	7	6	5	4	3	
PG 1.1.3	Bir eğitim ve öğretim yılında örgün eğitimden ayrılan öğrenci oranı (%)	20	11	10	9	8	7	6	
PG 1.1.4	Bir eğitim ve öğretim yılında destekleme ve yetiştirme kurslarına kayıt yaptıran öğrenci oranı (%)	20	-	-	-	-	-	-	
PG 1.1.5	Destekleme ve yetiştirme kurslarındaki toplam ders saatinin 1/5'ine devam etmeyen öğrenci oranı (%)	20	-	-	-	-	-	-	
Stratejiler	EYLEM İFADESİ			EYLEM SORUMLULARI			EYLEM TARİHİ		
	S1. Öğrencilerin devamsızlık nedenleri belirlenecek, öğrenci ve veli işbirliği ile bu nedenleri ortadan kaldırmaya yönelik çalışmalar yürütülecektir.			Rehberlik Servisi - Sınıf Rehber Öğretmenleri			2024-2028		
	S2. Öğrenci devamsızlığının olumsuz etkilerini azaltmaya yönelik eksik kazanımların giderilmesi, sosyal etkinlikler, uzaktan öğrenme olanaklarına ilişkin farkındalık çalışmaları gibi telafi tedbirleri alınacaktır.			Rehberlik Servisi - Sınıf Rehber Öğretmenleri			2024-2028		
	S3. Okul ortamının öğrenciler için cazip hale gelmesini sağlayacak sosyal, sportif vb. imkânlar artırılacaktır.			Rehberlik Servisi - Sınıf Rehber Öğretmenleri			2024-2028		
	S4. Sınıf tekrarı nedenleri araştırılarak buna yönelik önleyici tedbirler geliştirilecektir.			Rehberlik Servisi - Sınıf Rehber Öğretmenleri			2024-2028		
	S5. DYK kurslarına devamsızlık nedenleri araştırılarak devamsızlığı azaltacak çalışmalar yapılacaktır.			Rehberlik Servisi - Sınıf Rehber Öğretmenleri			2024-2028		
	S6. Öğrencilerin örgün eğitimden ayrılma nedenleri araştırılıp okul kaynaklı nedenlerin ortadan kaldırılmasına yönelik tedbirler alınacaktır.			Rehberlik Servisi - Sınıf Rehber Öğretmenleri			2024-2028		
	S7. Özel eğitim ihtiyacı olan öğrencilerin uygun alanda eğitim alabilmeleri için rehberlik ve yönlendirme faaliyetleri yapılacaktır.			Rehberlik Servisi - Sınıf Rehber Öğretmenleri			2024-2028		
	S8. Öğrencilerin okula, okul kültürüne ve eğitim alacakları alana uyumunu güçlendirmek için çalışmalar yürütülecektir.			Rehberlik Servisi - Sınıf Rehber Öğretmenleri			2024-2028		

TEMA:	ERİŞİM							
STRATEJİK AMAÇ 1.	Öğrencilerin eğitim ve öğretime etkin katılımlarıyla süreci tamamlamalarını sağlamak.							
Hedef 1.2	Öğrencilerin ders dışı etkinliklere katılım oranları artırılabacaktır.							
PG NO	Performans Göstergeleri	Hedef Etkisi (%)	Başlangıç Değeri	2024 Hedef	2025 Hedef	2026 Hedef	2027 Hedef	2028 Hedef
PG 1.2.1	Bir eğitim ve öğretim yılında bilimsel, sosyal, kültürel, sanatsal ve sportif alanlarda kurum içi ve kurum dışı en az iki faaliyete katılan öğrenci oranı (%)	20	40	40	50	55	60	65
PG 1.2.2	Bir eğitim ve öğretim yılında en az iki toplum hizmeti faaliyetine katılan öğrenci oranı (%)	40	10	10	20	25	30	35
PG 1.2.3	Bir eğitim ve öğretim yılında yerel, ulusal ve uluslararası proje, yarışma vb. etkinliklere katılan öğrenci oranı (%)	40	5	5	7	10	12	15
Stratejiler	EYLEM İFADESİ	EYLEM SORUMLULARI			EYLEM TARİHİ			
	S1. Her bir öğrencinin bir kulüp faaliyetinde aktif olarak yer alması sağlanarak kulüp faaliyetlerinin etkinliği artırılabacaktır.	Öğretmenler			2024-2028			
	S2. Öğrencilerin seviyelerine uygun olarak toplumsal sorunların çözümüne katkı sağlamak amacıyla afet ve acil durum, çevre, eğitim, spor, kültür ve turizm, sağlık ve sosyal hizmetler alanlarında toplum hizmeti faaliyetlerine katılımları artırılabacaktır.	Müdür Yardımcısı Öğretmenler			2024-2028			
	S3. Öğrencilerin yerel, ulusal ve uluslararası proje ve yarışmalara katılmaları teşvik edilecektir.	Öğretmenler			2024-2028			
	S4. Okulda eğitimi verilen meslek alanlarının öğretim programı kazanımlarına uygun olarak kurum dışı etkinliklere katılım teşvik edilecektir.	Müdür Yardımcısı Öğretmenler			2024-2028			
	S5. Okulda oluşturulacak bilim kulübü aracılığıyla yerel düzeyde etkinliklerin düzenlenmesi sağlanacaktır.	Müdür Yardımcısı Öğretmenler			2024-2028			
	S6. Sektörle iş birliği içerisinde yürütülen bilimsel, sosyal, kültürel, sanatsal ve sportif alanlardaki faaliyetler artırılabacaktır.	Müdür Yardımcısı Öğretmenler			2024-2028			

TEMA:	KALİTE							
STRATEJİK AMAÇ 2	Ulusal ve uluslararası alanda mesleki yeterliliği ile kabul gören, mesleki değerlere sahip, yaratıcı, yenilikçi, girişimci, üretken, ekonomiye değer katan ehil işgücü yetiştirilmesi sağlanacaktır.							
Hedef 2.1	Öğrencilerin genel derslerdeki başarı ortalamaları artırılabacaktır.							
PG NO	Performans Göstergeleri	Hedef Etkisi (%)	Başlangıç Değeri	2024 Hedef	2025 Hedef	2026 Hedef	2027 Hedef	2028 Hedef
PG 2.1.1	Matematik dersi not ortalaması	20	63	65	68	72	73	75
PG 2.1.2	Türk dili ve Edebiyatı dersi not ortalaması	20	76,7	79	82	85	86	88
PG 2.1.3	Ortak dersler not ortalaması	20	61,8	63	65	70	75	80
PG 2.1.4	Yabancı dil dersleri not ortalaması	20	78,3	80	82	84	87	90
PG 2.1.5	Öğrenci başına okunan kitap ortalaması	20	6	7	8	9	10	11
Stratejiler	EYLEM İFADESİ			EYLEM SORUMLULARI			EYLEM TARİHİ	
	S1. Öğrencilerin genel derslerdeki kazanım eksiklikleri tespit edilerek destekleme ve yetiştirme kurslarıyla akademik yeterliklerinin artırılması sağlanacaktır.			Öğretmenler			2024-2028	
	S2. Uzaktan eğitim videoları aracılığıyla öğrencilerin tamamlayıcı ve destekleyici eğitim almaları sağlanacaktır.			Öğretmenler			2024-2028	
	S3. Okulda düzenlenen münazara, panel vb. etkinlikler vasıtasıyla öğrencilerin dili kullanma ve kendilerini ifade etme becerileri geliştirilecektir.			Öğretmenler			2024-2028	
	S4. Öğrencilerin kitap okumasını teşvik etmek için etkinlikler düzenlenecektir.			Öğretmenler			2024-2028	
	S5. Okul içinde makale, kompozisyon yazma, resim yapma vb. yarışmalar düzenlenecek ve öğrencilerin ödüllendirilmesi sağlanacaktır.			Öğretmenler			2024-2028	
	S6. Derslerde proje tabanlı yöntem kullanılarak öğrencilerin analiz, sentez ve değerlendirme becerilerinin geliştirilmesi sağlanacaktır.			Öğretmenler			2024-2028	
	S7. Her bir öğrencinin hazır bulunuşluk seviyesine uygun en az bir proje ve etkinliğe katılması sağlanacaktır.			Öğretmenler			2024-2028	

TEMA:	KALİTE
--------------	--------

STRATEJİK AMAÇ 2.	Ulusal ve uluslararası alanda mesleki yeterliliği ile kabul gören, mesleki değerlere sahip, yaratıcı, yenilikçi, girişimci, üretken, ekonomiye değer katan ehil işgücü yetiştirilmesi sağlanacaktır.							
Hedef 2.2	Öğrencilerin mesleki beceri ve yetkinlikleri geliştirilecektir.							
PG NO	Performans Göstergeleri	Hedef Etkisi (%)	Başlangıç Değeri	2024 Hedef	2025 Hedef	2026 Hedef	2027 Hedef	2028 Hedef
PG 2.2.1	Meslek dersleri yıl sonu puan ortalaması	15	64	65	66	68	70	71
PG 2.2.2	Beceri eğitimi yıl sonu puan ortalaması	10	78	79	81	82	83	84
PG 2.2.3	Beceri eğitimi alan öğrencilerden işletmenin öğrenci becerileri ile ilgili memnuniyet oranı	10	80	81	82	83	84	85
PG 2.2.4	Beceri eğitimi alan öğrencilerden işletmenin mesleki etik ile ilgili memnuniyet oranı	10	82	83	84	85	86	87
PG 2.2.5	Öğrencilerin beceri eğitimi aldıkları işletmeden memnuniyet oranı	10	85	86	87	88	89	90
PG 2.2.6	Yeşil becerilerle ilgili hazırlanan en az bir etkinlik/projeye katılan öğrenci oranı	10	0	0,1	0,1	0,2	0,2	0,3
PG 2.2.7	Öncelikli olarak yapay zekâ, ileri teknoloji vb. okullarda yürütülen proje sayısı (bilişim, elektrik ve elektronik teknolojileri alanı)	10	0	0	0	0	0	0
PG 2.2.8	Öncelikli olarak yapay zekâ, ileri teknoloji vb. alanlarda yerel, ulusal ve uluslararası boyutlarda katılım sağlanan etkinlik sayısı	10	0	0	0	0	0	0
PG 2.2.9	Buluş, patent, marka ve faydalı model başvuru sayısı	15	3	3	3	4	4	5
Stratejiler	EYLEM İFADESİ			EYLEM SORUMLULARI			EYLEM TARİHİ	
	S1. Meslek derslerinde proje tabanlı yöntem kullanılarak öğrencilerin analiz, sentez ve değerlendirme becerilerinin geliştirilmesi sağlanacaktır.			Öğretmenler			2024-2028	
	S2. Bakanlık tarafından hazırlanan eğitim-iş ahlakı ve öğrenci yeterlilikleri anketlerinin işletmeler ve öğrenciler tarafından doldurması sağlanacaktır. Anket sonuçları değerlendirilerek sonuçlara uygun stratejiler belirlenecektir.			Öğretmenler			2024-2028	
	S3. Öğrencilerin atölye ve laboratuvar derslerinde fiziki mekân sorumluluğu alması sağlanarak öğrencilerde sorumluluk bilinci geliştirilecektir.			Öğretmenler			2024-2028	
	S4. Mesleki ve teknik eğitimle ilgili yerel, ulusal ve uluslararası boyutta düzenlenen etkinliklere katılım sağlanacaktır.			Öğretmenler			2024-2028	
	S5. Öğrencilerin alanlarında becerilerini geliştirmelerini, mesleki yeterliliklerinin farkına varmalarını sağlamak amacıyla fikri mülkiyet alanında çalışmalar geliştirilecektir.			Öğretmenler			2024-2028	
	S6. Çevre okullarda eğitim gören öğrencilerde iklim değişikliği ve yeşil dönüşüm konularında farkındalık oluşturulmasına yönelik faaliyetler gerçekleştirilecektir.			Öğretmenler			2024-2028	

TEMA:	KALİTE
STRATEJİK AMAÇ 2.	Ulusal ve uluslararası alanda mesleki yeterliliği ile kabul gören, mesleki değerlere sahip, yaratıcı, yenilikçi, girişimci, üretken, ekonomiye değer katan ehil işgücü yetiştirilmesi

	sağlanacaktır.							
Hedef 2.3	Bir üst öğrenime yerleşen mesleki ve teknik ortaöğretim öğrencileri sayısı arttırılacaktır.							
PG NO	Performans Göstergeleri	Hedef Etkisi (%)	Başlangıç Değeri	2024 Hedef	2025 Hedef	2026 Hedef	2027 Hedef	2028 Hedef
PG 2.3.1	Alanında bir üst öğrenime yerleşen öğrenci oranı	40	12	15	16	18	20	22
PG 2.3.2	Ön lisans programlarına yerleşen öğrenci oranı	20	18	20	23	25	28	30
PG 2.3.3	Lisans programlarına yerleşen öğrenci oranı	40	2	8	10	12	15	16
Stratejiler	EYLEM İFADESİ			EYLEM SORUMLULARI			EYLEM TARİHİ	
	S1. Destekleme ve yetiştirme kurslarıyla öğrencilerin genel bilgi ve kültür derslerindeki yeterlilikleri arttırılacaktır.			Öğretmenler			2024-2028	
	S2. Dijital platformlarla öğrenciler akademik anlamda desteklenecektir.			Öğretmenler			2024-2028	
	S3. Öğrencileri ilgi, yetenek ve ihtiyaçları doğrultusunda bir üst öğrenim programına hazırlayacak mesleki ve eğitsel rehberlik faaliyetleri yürütülecektir.			Rehberlik Servisi Öğretmenler			2024-2028	

TEMA:	KALİTE
STRATEJİK AMAÇ 2.	Ulusal ve uluslararası alanda mesleki yeterliliği ile kabul gören, mesleki değerlere sahip, yaratıcı, yenilikçi, girişimci, üretken, ekonomiye değer katan ehil işgücü yetiştirilmesi sağlanacaktır.

Hedef 2.4		Bir üst öğrenime yerleşen mesleki ve teknik ortaöğretim öğrencileri sayısı artırılabacaktır.						
PG NO	Performans Göstergeleri	Hedef Etkisi (%)	Başlangıç Değeri	2024 Hedef	2025 Hedef	2026 Hedef	2027 Hedef	2028 Hedef
PG 2.4.1	Rehberlik servisi tarafından Öğrenci görüşmeleri sayısı	20	420	504	550	600	660	720
PG 2.4.2	Rehberlik servisi tarafından Veli görüşmeleri sayısı	20	150	165	181	200	220	242
PG 2.4.3	Rehberlik servisi tarafından Öğretmen görüşmeleri sayısı	20	40	44	48	53	58	64
PG 2.4.4	Düzenlenen etkinlik sayısı (Kariyer günü, gezi, seminer vb)	20	6	7	8	9	11	13
PG 2.4.5	Bireysel ve grup başarısını artırma uygulamaları sayısı	20	10	11	12	13	14	15
	EYLEM İFADESİ			EYLEM SORUMLULARI			EYLEM TARİHİ	
Stratejiler	S1. Sınıf rehber öğretmen ve okul rehber öğretmen arasındaki çalışma iş birliği güçlendirilerek sağlıklı ruh yapısına sahip, kendisini keşfetmeyi öğrenmiş mutlu bireyler yetiştirmeyi sağlamak amacıyla etkinlikler/uygulamalar gerçekleştirilecektir.			Rehberlik Servisi			2024-2028	
	S2. Rehberlik faaliyetlerinin önemi ile ilgili öğretmenlere yönelik farkındalık faaliyetleri geliştirilecektir.			Rehberlik Servisi			2024-2028	
	S3. Öğrencilerin yaş dönem özellikleri, bu dönemde karşılaşılabilecek sorunlar ve bu sorunlarla baş etme, öğrenci-veli sağlıklı iletişim kurma yöntemleriyle ilgili velilere yönelik etkinlikler düzenlenerek velilerin eğitim süreçlerinde yer alması sağlanacaktır.			Rehberlik Servisi			2024-2028	
	S4. Mesleki ve teknik ortaöğretimden mezun ve alanlarında başarı sağlamış bireylerle birlikte kariyer günleri düzenlenerek öğrencilerin motivasyonlarının artırılması sağlanacaktır. S5. Sektörle iş birliği içinde seminer düzenlenerek öğrencilerde girişimcilik konusunda farkındalıklarının artırılması sağlanacaktır.			Rehberlik Servisi			2024-2028	

TEMA:	KALİTE
STRATEJİK AMAÇ 2.	Ulusal ve uluslararası alanda mesleki yeterliliği ile kabul gören, mesleki değerlere sahip, yaratıcı, yenilikçi, girişimci, üretken, ekonomiye değer katan ehil işgücü yetiştirilmesi sağlanacaktır.
Hedef 2.5	Sektörle işbirlikleri artırılarak öğrencilerin pratik deneyim, burs ve istihdam imkânları artırılabacaktır.

PG NO	Performans Göstergeleri	Hedef Etkisi (%)	Başlangıç Değeri	2024 Hedef	2025 Hedef	2026 Hedef	2027 Hedef	2028 Hedef
PG 2.5.1	Sektörle işbirliği kapsamında imzalanan protokol sayısı	20	0	1	2	2	3	3
PG 2.5.2	Protokol kapsamında beceri eğitimi alan öğrenci sayısı	20	0	5	15	20	25	30
PG 2.5.3	Protokol kapsamında düzenlenen işbaşı eğitimlerine katılan öğretmen sayısı	20	0	1	2	3	4	5
PG 2.5.4	Protokol kapsamında burs alan öğrenci sayısı	20	0	1	2	3	4	5
PG 2.5.5	Protokol imzalanan kurum/kuruluşlarda mezuniyetten sonra istihdam edilen öğrenci sayısı	20	0	1	2	3	4	5
Stratejiler	EYLEM İFADESİ			EYLEM SORUMLULARI			EYLEM TARİHİ	
	S1. Öğrencilerin burs, staj/beceri eğitimi ve istihdam imkânlarını artırmak, öğretmenlerin mesleki gelişimlerini sağlamak amacıyla işbaşı eğitimleri düzenlemek için mesleki ve teknik ortaöğretimde eğitimi verilen alanlarda sektörle işbirliğini güçlendirecek protokollerin sayısı artırılacaktır.			Müdür Koordinatör Müdür Yardımcısı Alan Şefleri			2024-2028	
	S2. İmzalanan protokollerin yürütme süreçleri ve uygulama sonuçları izlenerek elde edilen veriler ulusal boyutta oluşturulan protokol izleme sistemine girilecektir.			Koordinatör Müdür Yardımcısı			2024-2028	
	S3. Merkezi ve mahallî düzeyde protokoller kapsamında düzenlenen işbaşı eğitimlerine öğretmenlerin katılımı sağlanacaktır.			Müdür Koordinatör Müdür Yardımcısı			2024-2028	
	S4. Okul yöneticilerinin sektörle iletişim ve işbirliği becerileri güçlendirecektir.			Müdür Koordinatör Müdür Yardımcısı			2024-2028	

TEMA:	KAPASİTE							
STRATEJİK AMAÇ 3.	Okulun amaçlarına ulaşmasını sağlayacak kurumsal imkân ve yetkinlikler verimli ve sürdürülebilir bir şekilde geliştirilecektir.							
Hedef 3.1	Okulun fiziki mekânlarının okulun ihtiyaç ve hedefleri doğrultusunda iyileştirilmesi sağlanacaktır.							
PG NO	Performans Göstergeleri	Hedefe Etkisi (%)	Başlangıç Değeri	2024 Hedef	2025 Hedef	2026 Hedef	2027 Hedef	2028 Hedef
PG 3.1.1	İyileştirilen fiziki mekân (derslik, spor salonu, kütüphane, pansiyon vb.) sayısı	25	1	1	1	2	2	2
PG 3.1.2	Sektörle işbirliği içerisinde yenilenen atölye ve laboratuvar sayısı	25	0	1	1	1	2	2
PG 3.1.3	Fiziksel mekanların temizlik ve hijyenine ilişkin memnuniyet oranı (%)	25	40	45	50	55	60	65
PG 3.1.4	Altyapı ve donatım eksikliği bulunan fiziksel birim sayısı	25	3	2	2	1	0	0
Stratejiler	EYLEM İFADESİ			EYLEM SORUMLULARI			EYLEM TARİHİ	
	S1. Okulun fiziki mekânlarının durum tespiti yapılacak ve iyileştirilmesi için önceliklendirilmiş bir plan doğrultusunda çalışmalar yapılacaktır.			Müdür Müdür Yardımcısı			2024-2028	
	S2. Fiziki mekânların iyileştirilmesi için kamu idareleri, belediyeler ve işverenlerle iş birlikleri yapılacaktır.			Müdür Müdür Yardımcısı			2024-2028	
	S3. Atölye ve laboratuvarların iyileştirilmesi için sektör ile işbirlikleri yapılacaktır.			Müdür Müdür Yardımcısı			2024-2028	
	S4. Bilişim altyapısını güçlendirmek amacıyla sektörle iş birlikleri yapılacaktır.			Müdür Müdür Yardımcısı			2024-2028	
	S5. Temizlik ve hijyen memnuniyet düzeyi belirlemek için anketler uygulanarak yapılacak değerlendirmeler sonucunda gerekli tedbirler alınacaktır.			Müdür Müdür Yardımcısı			2024-2028	

TEMA:	KAPASİTE								
STRATEJİK AMAÇ 2.	Okulun amaçlarına ulaşmasını sağlayacak kurumsal imkân ve yetkinlikler verimli ve sürdürülebilir bir şekilde geliştirilecektir.								
Hedef 3.2	Okul yöneticilerinin ve öğretmenlerin mesleki gelişimleri güçlendirecektir.								
PG NO	Performans Göstergeleri	Hedefe Etkisi (%)	Başlangıç Değeri	2024 Hedef	2025 Hedef	2026 Hedef	2027 Hedef	2028 Hedef	
PG 3.2.1	Hizmet içi eğitim alan yönetici ve öğretmen oranı (%)	25	90	93	94	95	96	97	
PG 3.2.2	İşbaşı eğitim alan atölye ve laboratuvar öğretmeni oranı (%)	25	1	1,1	1,25	1,5	1,75	2	
PG 3.2.3	Hizmet içi eğitim alan atölye ve laboratuvar öğretmeni oranı (%)	25	85	87	89	91	93	95	
PG 3.2.4	Uzaktan hizmet içi eğitime katılan öğretmen oranı (%)	25	80	82	84	86	88	90	
Stratejiler	EYLEM İFADESİ			EYLEM SORUMLULARI			EYLEM TARİHİ		
	S1.Okul yöneticilerinin ve öğretmenlerin mesleki gelişim ihtiyaçları tespit edilerek, bu ihtiyaçları gidermeye yönelik bir mesleki gelişim planı hazırlanacaktır.			Müdür Koordinatör Müdür Yardımcısı			2024-2025		
	S2.Sektörle yapılan işbirlikleri kapsamında atölye ve laboratuvar öğretmenlerinin iş başı eğitim almaları sağlanacaktır.			Müdür Koordinatör Müdür Yardımcısı			2024-2025		
	S3.Kültür öğretmenlerinin alanlarında mesleki gelişimlerini ve öğretmenlik yeterliliklerini geliştirmek için yerel ve merkezi düzeyde eğitim almaları sağlanacaktır.			Müdür Müdür Yardımcısı			2024-2025		
	S4.Atölye ve laboratuvar öğretmenlerinin alanlarında mesleki gelişimlerini ve öğretmenlik yeterliliklerini geliştirmek için yerel ve merkezi düzeyde eğitim almaları sağlanacaktır.			Müdür Koordinatör Müdür Yardımcısı			2024-2025		
	S5.Okul yöneticilerinin ve öğretmenlerin uzaktan hizmet içi eğitimlere katılmaları teşvik edilecektir.			Müdür Müdür Yardımcısı			2024-2025		
	S6.Okul personelinin motivasyon, iş doyumu ve kurumsal bağlılık düzeylerini artıracak çalışmalar yapılacaktır.			Müdür Müdür Yardımcısı			2024-2025		

TEMA:	KAPASİTE							
STRATEJİK AMAÇ 3.	Eğitim ve öğretimin bilişsel, duyuşsal ve davranışsal açıdan sağlıklı ve güvenli bir ortamda gerçekleştirilmesi için okul sağlığı ve güvenliği geliştirilecektir.							
Hedef 3.3	Eğitim ve öğretimin bilişsel, duyuşsal ve davranışsal açıdan sağlıklı ve güvenli bir ortamda gerçekleştirilmesi için okul sağlığı ve güvenliği geliştirilecektir.							
PG NO	Performans Göstergeleri	Hedef Etkisi (%)	Başlangıç Değeri	2024 Hedef	2025 Hedef	2026 Hedef	2027 Hedef	2028 Hedef
PG 3.3.1	Atölye ve laboratuvarlarda yaşanan iş kazası sayısı	10	1	0	0	0	0	0
PG 3.3.2	Okulda yaşanan kaza sayısı	10	1	0	0	0	0	0
PG 3.3.3	Bağımlılıkla mücadele ile ilgili konularda eğitim alan öğrenci ve öğretmen sayısı	10	400	440	484	532	585	643
PG 3.3.4	Akran zorbalığı ve siber zorbalıkla ilgili konularda eğitim alan öğrenci ve öğretmen sayısı	10	300	330	363	426	468	514
PG 3.3.5	Sağlıklı beslenme ve obezite ile ilgili konularda verilen eğitim alan öğrenci ve öğretmen sayısı	10	0	100	110	130	150	180
PG 3.3.6	Hijyen, gıda güvenliği, bulaşıcı hastalıklar ile ilgili konularda verilen eğitim alan öğrenci ve öğretmen sayısı	10	0	100	110	130	150	180
PG 3.3.7	Disiplin kuruluna sevk edilen olayı sayısı	10	60	54	49	44	39	35
PG 3.3.8	Sivil savunma eğitimlerine katılan öğrenci ve öğretmen sayısı	15	0	0	20	30	40	50
PG 3.3.9	Afet ve acil durum tatbikat sayısı	15	1	1	2	2	3	4
Stratejiler	EYLEM İFADESİ			EYLEM SORUMLULARI			EYLEM TARİHİ	
	S1. Atölye ve laboratuvarlarda iş kazası yaşanmaması için bilgilendirme faaliyetleri yapılacak ve eğitim ortamları iş güvenliği ve sağlığına uygun hâle getirilecektir.			Teknik Müdür Yardımcısı Meslek Dersi Öğretmenleri			2024-2028	
	S2. Öğrenci, öğretmen ve velilerde farkındalık oluşturmak için bağımlılıkla mücadele, akran zorbalığı, siber zorbalık, sağlıklı beslenme ve obezite, hijyen, bulaşıcı hastalıklar ve gıda güvenliği gibi konularda alan uzmanları ile iş birliğinde eğitimler düzenlenecektir.			Müdür Yardımcısı Rehberlik Servisi			2024-2028	
	S3. Okulda yaşanan disiplin olaylarının nedeni rehber öğretmen koordinasyonunda sınıf rehber öğretmeni ve öğrencilerin diğer öğretmenleriyle iş birliğinde tespit edilerek bu konuda çalışmalar yapılarak öğrencilerin ve velilerin farkındalıkları artırılacaktır.			Müdür Yardımcısı Rehberlik Servisi Öğretmenler			2024-2028	
	S4. Başarılı ve örnek davranış sergileyen öğrencilerin onur belgesiyle ödüllendirilmesi ve bu öğrencilerin diğer öğrencilere örnek olması sağlanacaktır.			Müdür Başyardımcısı Öğretmenler			2024-2028	
	S5. Doğa, insan ve teknoloji kaynaklı (deprem, sel, heyelan, yangın, çığ ve salgın hastalıklar vd.) afetlere karşı gerekli tedbirlerin alınması için çalışmalar yapılacaktır.			Müdür Yardımcısı Rehberlik servisi Öğretmenler			2024-2028	
	S6. Doğa, insan ve teknoloji kaynaklı (deprem, sel, heyelan, yangın, çığ ve salgın hastalıklar vd.) konularında alan uzmanları ile işbirliğinde öğretmen, öğrenci ve velilere farkındalık eğitimleri verilecektir.			Müdür Yardımcısı Rehberlik servisi Öğretmenler			2024-2028	
	S7. Sivil savunma alanında kulüp faaliyetleri kapsamında etkinlikler düzenlenecektir.			Müdür Yardımcısı Rehberlik servisi Öğretmenler			2024-2028	
	S8. Okulun afet ve acil durum eylem planının güncel tutulması sağlanacaktır.			Müdür Yardımcısı			2024-2028	
S9. Afet ve acil durum tatbikatları düzenlenecektir.			Müdür Yardımcısı Öğretmenler Öğrenciler			2024-2028		

TEMA:	KAPASİTE							
STRATEJİK AMAÇ 3.	Okulun amaçlarına ulaşmasını sağlayacak kurumsal imkân ve yetkinlikler verimli ve sürdürülebilir bir şekilde geliştirilecektir.							
Hedef 3.4	Döner Sermaye (DÖSE) faaliyetleri artırılacaktır.							
PG NO	Performans Göstergeleri	Hedefe Etkisi (%)	Başlangıç Değeri	2024 Hedef	2025 Hedef	2026 Hedef	2027 Hedef	2028 Hedef
PG 3.4.1	DÖSE çalışmasında bulunan alan sayısı	25	2	2	2	2	2	2
PG 3.4.2	DÖSE çalışmalarından ortaya çıkan ürün çeşidi sayısı (Hizmet/Üretim)	25	2	2	2	2	2	2
PG 3.4.3	DÖSE faaliyetinde yer alan öğrenci sayısı	25	50	75	100	125	150	175
PG 3.4.4	DÖSE faaliyetinde yer alan öğretmen sayısı	25	12	15	18	21	24	27
Stratejiler	EYLEM İFADESİ			EYLEM SORUMLULARI			EYLEM TARİHİ	
	S1. DÖSE üretilen ürünlerin çeşitlendirilmesi sağlanacaktır.			Teknik Müdür Yardımcısı Alan Şefi			2024-2028	
	S2. Okulda bulunan uygun alanlarda DÖSE faaliyetlerinin yapılması sağlanacaktır.			Teknik Müdür Yardımcısı Alan Şefi			2024-2028	
	S3. DÖSE faaliyetlerinin yürütülmesinde sektörle iş birlikleri sağlanacaktır.			Teknik Müdür Yardımcısı Alan Şefi			2024-2028	

TEMA:	KAPASİTE							
STRATEJİK AMAÇ 3.	Okulun amaçlarına ulaşmasını sağlayacak kurumsal imkân ve yetkinlikler verimli ve sürdürülebilir bir şekilde geliştirilecektir.							
Hedef 3.5	İklim değişikliğinin olumsuz etkilerini azaltmak ve çevresel sürdürülebilirliği sağlamak için tasarruf tedbirleri kapsamında enerji verimliliği artırılacaktır.							
PG NO	Performans Göstergeleri	Hedefe Etkisi (%)	Başlangıç Değeri	2024 Hedef	2025 Hedef	2026 Hedef	2027 Hedef	2028 Hedef
PG 3.5.1	Elektrik tüketimi miktarı (kw)	25	102943	102000	101000	100000	98000	95000
PG 3.5.2	Su tüketim miktarı (m3)	25	4167	4160	4100	4080	4070	4060
PG 3.5.3	Doğalgaz/akaryakıt/kömür tüketim miktarı (m3/lt/kg)	25	0	0	0	0	0	0
PG 3.5.4	Temiz ve sürdürülebilir enerji kaynaklarından sağlanan enerji miktarı (kw)	25	0	0	0	0	0	0
Stratejiler	EYLEM İFADESİ			EYLEM SORUMLULARI			EYLEM TARİHİ	
	S1. Okul elektrik, su ve yakıt tüketimi miktar ve tutar olarak izlenerek tüketimi artıran unsurlar araştırılacak ve verimliliği artıracak tedbirler alınacaktır.			Müdür Başyardımcısı			2024-2028	
	S2. Tasarruf tedbirleri kapsamında enerji verimliliği ile ilgili farkındalık çalışmaları yapılacaktır.			Müdür Başyardımcısı			2024-2028	
	S3. Enerji tasarrufunun sağlanması için atölye ve laboratuvarlarda tedbir alınmasına yönelik çalışmalar yapılacaktır.			Müdür Başyardımcısı			2024-2028	
	S4. Enerji tasarrufuna yönelik proje geliştirilecektir.			Müdür Başyardımcısı			2024-2028	
	S5. Temiz ve sürdürülebilir enerji kaynaklarından daha fazla yararlanmak için çalışmalar yapılacaktır.			Müdür Başyardımcısı			2024-2028	

4.4. Stratejilerin Belirlenmesi

Stratejiler, okul/kurumun hedeflerine nasıl ulařılacađını gsteren kararlar btndr. İyi belirlenmiř stratejiler olmaksızın hedefleri etkili bir biimde uygulamaya geirmek mmkn deđildir. Stratejiler, hedeflere ynelik belirlenir. Bir hedef iin alternatif stratejiler deđerlendirilerek bunlar arasından en fazla beř tanesine planda yer verilir. Stratejiler oluřturulurken okul/kurumun kaynakları ve farklı alanlardaki yetkinliđi gz nnde bulundurulur. Stratejiler, hedeflerin hangi faaliyetlerle uygulamaya geirileceđinin erevesini izer.

Stratejiler oluřturulurken cevaplanması gereken sorular:

- Hedeflere ulařmada karřılařılabilecek sorunlar nelerdir?
- Hedeflere ulařmak iin izlenebilecek alternatif yol ve yntemler nelerdir?
- Alternatiflerin maliyetleri ile olumlu ve olumsuz ynleri nelerdir?

4.5. Maliyetlendirme

Stratejik planda belirlenen hedeflerin plan dnemi iin tahmini maliyeti tespit edilmiřtir. Hedeflere plan dneminden nce eriřilmesi n grlmediđinden 5 yıllık bir zaman dilimini kapsamıřtır. Hesaplamalar yapılırken ilk  yıl iin harcamalara iliřkin olarak Orta Vadeli Program (OVP) 2024 2026'da yer alan enflasyon artıř oranı baz alınmıřtır. (2024 %33, 2025 % 15, 2026 % 8,5) Son iki yıl ise aritmetik artıř oranıyla tahmin edilmiřtir.

Tablo 43. Tahmini Maliyet Tablosu

	2024	2025	2026	2027	2028	Toplam Maliyet
Amaç 1	15.000	17.250	18.718	19.778	21.178	91.281
Hedef 1.1	5.000	5.750	6.240	6.590	7.060	30.640
Hedef 1.2	10.000	11.500	12.478	13.188	14.116	61.281
Amaç 2	21.000	27.500	34.000	40.500	52.000	175.000
Hedef 2.1	0	0	0	0	0	0
Hedef 2.2	15.000	20.000	25.000	30.000	40.000	130.000
Hedef 2.3	6.000	7.500	9.000	10.500	12.000	45.000
Hedef 2.4	0	0	0	0	0	0
Hedef 2.5	0	0	0	0	0	0
Amaç 3	195.000	215.500	237.000	256.000	271.000	1.174.500
Hedef 3.1	95.000	105.000	112.000	120.000	125.000	557.000
Hedef 3.2	0	0	0	0	0	0
Hedef 3.3	10.000	12.500	15.000	18.000	21.000	76.500
Hedef 3.4	90.000	98.000	110.000	118.000	125.000	541.000
Genel Yönetim Giderleri	60.000	75.000	93.750	117.187,5	146.484,38	183.105,5
TOPLAM	291.000	335.250	383.468	433465,5	490.660,38	1624566,47

5. İZLEME VE DEĞERLENDİRME

İzleme ve değerlendirme sürecinin işleyişi ana hatları ile aşağıdaki şekilde özetlenmiştir: 2024-2028 Stratejik Planı'nda yer alan performans göstergelerinin gerçekleşme durumlarının tespiti yılda iki kez yapılacaktır. Ara izleme olarak nitelendirilebilecek yılın ilk altı aylık dönemini kapsayan birinci izleme kapsamında tüm amaç sorumluları, sorumlu oldukları göstergelerle ilgili gerçekleşme durumlarına ilişkin veriler "Stratejik Plan Sorumlu Müdür Yardımcısı" tarafından toplanarak performans hedeflerinin gerçekleşme durumları hakkında hazırlanan "Stratejik Plan İzleme Değerlendirme Raporu" okul müdürüne sunularak paydaşlarla paylaşılacaktır. Bu aşamada amaç; varsa öncelikle yıllık hedefler olmak üzere, hedeflere ulaşılmasının önündeki engelleri ve riskleri belirlemek ve yıllık hedeflere ulaşmasını sağlamak üzere gerekli görülebilecek tedbirlerin alınmasıdır.

2024-2028 Stratejik Planı İzleme ve Değerlendirme Modeli





Stratejik Plan Ekibi Bilgileri

Adı Soyadı	Ünvanı	İmzası
Gültekin ÖZÇELİK	Müdür Yardımcısı	
Sevil ÇELİK	Rehber Öğretmen	
Yalçın İŞLER	Öğretmen	
Mehmet ŞAHİN	Öğretmen	
Fatma Nur ŞENCANLI	Öğretmen	
Gökçe DOĞRUYOL	Öğretmen	